

ΕΦΟΡΕΙΑ ΠΑΛΑΙΟΑΝΘΡΩΠΟΛΟΓΙΑΣ-ΣΠΗΛΑΙΟΛΟΓΙΑΣ ΒΟΡΕΙΑΣ ΕΛΛΑΔΟΣ

Η νεοσυσταθείσα Εφορεία Παλαιοανθρωπολογίας-Σπηλαιολογίας Βόρειας Ελλάδος, με χωρική αρμοδιότητα έξι Διοικητικές Περιφέρειες (27 νομούς), άρχισε να λειτουργεί το 2004. Αρχικά φιλοξενήθηκε στον Πλαταμώνα και μόλις το 2005 εγκαταστάθηκε οριστικά στην επίσημη έδρα της, τη Θεσσαλονίκη. Παράλληλα με την εκτέλεση του τρέχοντος έργου της Εφορείας, σημαντική προσπάθεια καταβάλλεται για την αρτιότερη οργάνωσή της, προκειμένου να ξεπεράσει τα οργανωτικά προβλήματα που είναι φυσικό να αντιμετωπίζει σε αυτά τα πρώτα της βήματα.

Κύριες αρμοδιότητες της Εφορείας είναι ο έλεγχος, η προστασία και η μελέτη των σπηλαίων, αλλά και των παλαιοανθρωπολογικών-παλαιολιθικών καταλοίπων.

Μέσα στο πλαίσιο άσκησης των αρμοδιοτήτων της, η Εφορεία έχει διενεργήσει ή διενεργεί και το ανασκαφικό έργο που αναφέρεται στη συνέχεια.

Σπήλαιο Μαρώνειας

Από το 2006 διενεργείται ανασκαφή στο σπήλαιο του «Πολύφημου», στη Μαρώνεια Ροδόπης,

στο πλαίσιο της σχεδιαζόμενης ανάδειξής του. Η ανασκαφή διενεργείται στις τρεις πρώτες αίθουσες εκατέρωθεν της εισόδου.

Από τα μέχρι τώρα ανασκαφικά στοιχεία προκύπτει ότι η αρχαιότερη χρήση του σπηλαίου ανάγεται στη Νεότερη Νεολιθική. Η ύπαρξη κοπρόλιθων στη μια αίθουσα καθιστά πιθανή τη χρήση της, αυτή την περίοδο, καθώς και στην επόμενη, πρώιμη εποχή του Χαλκού, ως χώρου σταβλισμού ζώων. Από την κεραμική της πρώιμης εποχής του Χαλκού (εικ. 1), αξιοσημείωτη είναι η ύπαρξη αρκετής ποσότητας οστράκων με γραπτή διακόσμηση γραφίτη.

Η ανασκαφή έφερε, επίσης, στο φως ενδείξεις σποραδικής χρήσης του σπηλαίου κατά την υστεροαρχαϊκή περίοδο. Χαρακτηριστικά είναι τα θραύσματα μελανόμορφης κύλικας, όστρακα μελαμβαφών αγγείων και αγγείων με ταινιωτή διακόσμηση από εργαστήρια του ανατολικοϊωνικού χώρου.

Χρήση του σπηλαίου διαπιστώνεται, επίσης, στην ύστερη αρχαιότητα και συγκεκριμένα στον 7ο-9ο αι. μ.Χ., με ευρήματα όπως εμπορικούς αμφορείς και σκυφίδια *terra sigillata*. Οργανωμένη χρήση του σπηλαίου διαφαίνεται στα τέλη του 12ου-αρχές του 13ου αι. μ.Χ., εποχή που διαμορφώνεται στην πρώτη αίθουσα ένας οριζοντας χρήσης με την κατασκευή μιας λιθόστρωσης από αργούς λίθους. Τα χαρακτηριστικότερα ευρήματα αυτής της περιόδου είναι εφυσωμένη κεραμική από την Ομάδα II του Ζευξίππου (εικ. 2) και του εργαστηρίου από το Μικρό Πιστό Ροδόπης, καθώς και χάλκινα νομίσματα, λατινικές απομιμήσεις μικρού μεγέθους.

Τέλος, η νεότερη χρήση της πρώτης αίθουσας χρονολογείται στα μέσα του 14ου αι. μ.Χ.

Σπήλαιο στους Καταρράκτες Σιδηροκάστρου

Το σπήλαιο «Καταρράκτες (Φράγμα)» Σιδηροκάστρου Σερρών περιλαμβάνει μια βραχοσκεπή μεγάλων διαστάσεων (εικ. 3) και δύο μικρότερα έγκοιλα. Από την ανασκαφική



Εικ. 1-2. Σπήλαιο Μαρώνειας. Τμήμα κανθαρόσχημου αγγείου της πρώιμης εποχής του Χαλκού και εφυσωμένη κεραμική της Ομάδας του Ζευξίππου.



έρευνα διαπιστώθηκε διαχρονική χρήση τους κατά τους προϊστορικούς και ιστορικούς χρόνους. Στην κεντρική, μεγάλη βραχοσκεπή, η ανασκαφή έχει φέρει στο φως έως τώρα τρεις προϊστορικές φάσεις, με εκτεταμένες και πολύ καλά διατηρημένες δομές κατοίκησης, όπως δάπεδα, εστίες, λάκκους, πασσαλότρυπες με καμένα τμήματα πασσάλων, καθώς επίσης ξύλινα και πήλινα στοιχεία της ανωδομής (εικ. 4-5). Η πρωιμότερη φάση κατοίκησης τοποθετείται στη Νεότερη Νεολιθική II. Στην επόμενη φάση, που τοποθετείται στις αρχές της πρώιμης χαλκοκρατίας, αποκαλύφθηκαν εν μέρει τρία πασσαλόπηκτα κτίσματα, εκ των οποίων το ένα είχε μήκος τουλάχιστον 6 μ. Στην τελευταία φάση, της πρώιμης εποχής του Χαλκού II, έχουν αποκαλυφθεί δύο πασσαλόπηκτα κτίσματα. Άφθονα είναι και τα κινητά ευρήματα, όπως αγγεία, μικρά ευρήματα, οστά, απανθρακωμένοι σπόροι και καρποί.

Λουτρά Λουτρακίου Αριδαίας

Κατά μήκος του ρέματος Νικολάου, ανοίγεται ένα μεγάλο σύμπλεγμα σπηλαίων. Ένα από τα μεγαλύτερα σπήλαιά του είναι το επονομαζόμενο «Αποθήκη των Ανταρτών», με διαστάσεις περίπου 50x50 μ. Η διαπίστωση έντονης λαθρανασκαφικής δραστηριότητας σε όλους τους χώρους του σπηλαίου αποτέλεσε το έναυσμα για τη διενέργεια σωστικής ανασκαφής, στο πλαίσιο της οποίας έγινε καθαρισμός της μεγαλύτερης λαθρανασκαφικής τομής, ενώ ανοίχθηκαν και δύο νέες ανασκαφικές τομές. Στην κορυφή της επίκωσης τρία επάλληλα λεπτά αρχαιολογικά στρώματα επιστέφουν παχιές ποταμοχειμάρριες αποθέσεις, στείρες από αρχαιολογικά κατάλοιπα. Ο καθαρισμός της λαθρανασκαφικής τομής αποκάλυψε στοιχεία πασσαλόπηκτων κατασκευών, ενώ οι δοκιμαστικές τομές έφεραν στο φως εκτεταμένα κατάλοιπα πυρών με μεγάλη συγκέντρωση οστών και κεραμικής. Η κεραμική που εντοπίστηκε χρονολογείται στη Νεότερη Νεολιθική και την πρώιμη εποχή του Χαλκού. Περιλαμβάνει όστρακα από μεγάλα αποθηκευτικά αγγεία, καθώς και από μικρότερα, όλα χειροποίητα (εικ. 6). Η λεπτή κεραμική αντιπροσωπεύεται κυρίως από ανοιχτά αγγεία, ενώ σαφώς λιγότερα είναι τα κλειστά. Χαρακτηριστικό σχήμα αποτελούν οι τροπιδωτές φιάλες, ενώ οι κυριότερες κεραμικές κατηγορίες διακρίνονται σε σιλιβωμένα καστανά, μελανοστεφή και μαύρα όστρακα. Οι λαβές που εντοπίστηκαν είναι



ταινιωτές, κομβιόσχημες και μαστοειδείς, ενώ οι βάσεις επίπεδες και κυρτές.

Εικ. 3. Καταρράκτες Σιδηροκάστρου. Γενική άποψη του σπηλαίου από Β.

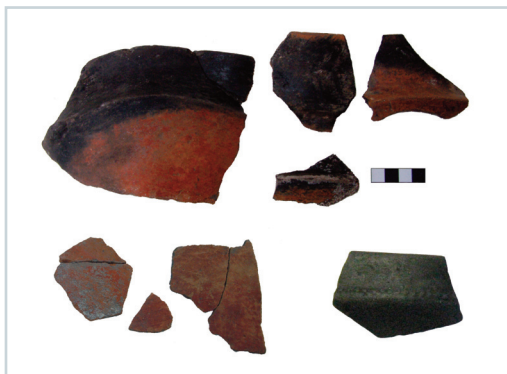
Ιερό Άντρο Νυμφών Άρτας

Το σπήλαιο Κουδουνότρυπα, στη λοφοσειρά της Περάνθης Άρτας, ανασκάφηκε για πρώτη φορά το 1916 από τον Κ. Ρωμαίο, ο οποίος το ταύτισε με το Ιερό Άντρο των Νυμφών και των άλλων συντρόφων θεών, Πάνα και Ερμή, λόγω των πολλών θραυσμάτων πήλινων ειδωλίων Νυμφών, Σειληνών, νεαρών θεών και Ερμή.



Εικ. 4-5. Καταρράκτες Σιδηροκάστρου. Τμήμα πασσαλόπηκτου κτίσματος της πρώιμης εποχής του Χαλκού I και απανθρακωμένα κλαδιά, στοιχεία της ανωδομής του.

Εικ. 6. Σπήλαιο «Αποθήκη των Ανταρτών». Χαρακτηριστική κεραμική της Νεότερης Νεολιθικής.



Ύστερα από τη διαπίστωση εκτεταμένων λαθρανασκαφών, η Εφορεία ανέλαβε τη διενέργεια σωστικής ανασκαφής. Από τα ανώτερα ήδη στρώματα που ανασκάφθηκαν ήλθαν στο φως πολλά θραύσματα πήλινων ειδωλίων (εικ. 7) και κεραμικής, καθώς και δύο χάλκινα νομίσματα. Η κεραμική και τα ειδώλια μαρτυρούν τη χρήση του σπηλαίου ως ιερού από την υστεροαρχαϊκή έως την ελληνιστική περίοδο.

Σπήλαιο Αγίου Αθανασίου Κάρλας

Το σπήλαιο βρίσκεται στις παρυφές του Μαυροβουνίου, στο ανατολικό άκρο της ανασταθείσας λίμνης Κάρλας (Μαγνησία). Στη δεκαετία του '80 είχε διενεργήσει σε αυτό περιορισμένη έρευνα ο Δ. Θεοκάρης, ενώ η μεταγενέστερη δράση των λαθρανασκαφών αποτέλεσε το έναυσμα για τη διενέργεια σωστικής ανασκαφής μικρής έκτασης.

Οι επιχώσεις ήταν αναμοχλευμένες από τη δράση των λαθρανασκαφών, ενώ σε κανένα από τα δύο τετράγωνα της ανασκαφής δεν εντοπίστηκε αδιάτάρακτο αρχαιολογικό στρώμα. Ωστόσο, περισυνελέγη ικανή ποσότητα κεραμικής και αρκετά μικροευρήματα, όπως δύο κωνικά κομβία από στεατίτη, ένα πήλινο αμφικωνικό σφονδύλι, ένα χάλκινο νόμισμα κ.ά. Η προκαταρκτική εξέταση των ευρημάτων τεκμηριώνει τη χρήση του σπηλαίου κατά τη νεολιθική και τη μυκηναϊκή περίοδο, ενώ μεμονωμένα ευρήματα μαρτυρούν περιστασιακή χρήση του και κατά τους κλασικούς - ελληνιστικούς χρόνους, καθώς και στην ύστερη αρχαιότητα.



Εικ. 7. Άρτα. Ιερό Άντρο Νυμφών. Πήλινα ειδώλια.

Εθνο-αρχαιολογική έρευνα στα σπήλαια του Πηλίου

Από το 2006 έως το 2008, σε συνεργασία της Εφορείας με το Ινστιτούτο της Δανίας στην Αθήνα, διενεργήθηκε πρόγραμμα εθνοαρχαιολογικής έρευνας στα σπήλαια του Πηλίου (Μαγνησία). Βασικός στόχος του προγράμματος ήταν η μελέτη της χρήσης του χώρου στο εσωτερικό και γύρω από τα σπήλαια και τις βραχοσκεπές, καθώς και η καταγραφή και ερμηνεία της συνέχειας ή των μεταβολών της χρήσης τους, κυρίως κατά τη νεότερη και σύγχρονη ιστορική περίοδο. Τα πορίσματα της έρευνας θα διευκολύνουν την καλύτερη κατανόηση της χρήσης των σπηλαίων κατά την αρχαιότητα και την ερμηνεία των αρχαιολογικών δεδομένων.

Εντοπίστηκαν και καταγράφηκαν πάνω από 150 σπήλαια και βραχοσκεπές, η ακριβής θέση των οποίων προσδιορίστηκε στο Γεωγραφικό Σύστημα Προσδιορισμού (GPS), ενώ καταγράφηκαν τα επιφανειακά ευρήματα και η θέση εύρεσής τους. Καταγράφηκαν οι νεότερες κατασκευές μέσα και γύρω από αυτά (εικ. 8-9), περισυλλέχθηκαν επιφανειακά ευρήματα, τα οποία συνίστανται τόσο σε αρχαία κατάλοιπα (κεραμική, οστά, λίθινα), όσο και νεότερα. Παράλληλα, πολλές συνεντεύξεις με κατοίκους των γύρω περιοχών και χρήστες των σπηλαίων επέτρεψαν τη συλλογή στοιχείων για τη χρήση τους στο πρόσφατο παρελθόν. Τα ευρήματα αρκετών σπηλαίων μαρτυρούν τη χρήση τους ήδη από τη νεολιθική εποχή και την πρώιμη εποχή του Χαλκού. Όσο για τη χρήση τους κατά τα νεότερα χρόνια, τόσο τα ευρήματα και οι κατασκευές, όσο και οι μαρτυρίες των χρηστών τους κατέδειξαν ένα ευρύ φάσμα χρήσεων: από προσωρινά καταλύματα και βοηθητικούς χώρους των αγροτικών εργασιών, έως καταφύγια, αποθήκες και νοσοκομεία στα παραγμένα χρόνια της Κατοχής και του Εμφύλιου.

Παλαιολιθικές έρευνες στην κοιλάδα του Αξιού

Επιφανειακές έρευνες στα δυτικά πρανή της κοιλάδας του Αξιού απέφεραν σημαντικές ποσότητες παλαιολιθικών ευρημάτων από τρεις κύριες θέσεις: στη Ραχώνα Πέλλας καθώς και στο Πολύπετρο και στη Γοργόπη Κιλκίς. Και στις τρεις περιπτώσεις πρόκειται για αναβαθμίδες ρεμάτων, τα οποία καταλήγουν στον Αξιό. Τα ευρήματα είναι λίθινα τέχνεργα, ενώ στη Ραχώνα βρέθηκαν και λίγα οστίνα



Εικ. 8. Πήλιο. Τεχνητή διαμόρφωση στην είσοδο σπηλαίου, στην περιοχή της Κάρλας.



Εικ. 9. Πήλιο. Το σπήλαιο Τσουνάγκα, με τοίχο από ξερολιθιά στην είσοδό του.

κατάλοιπα. Σε καμία περίπτωση τα κατάλοιπα δεν βρέθηκαν σε πρωτογενή απόθεση. Στη Ραχώνα τα ευρήματα χρονολογούνται στη Μέση Παλαιολιθική, μεταξύ δε αυτών ξεχωρίζουν τα προϊόντα Λεβαλλουά και λίγα ξέστρα καλής ποιότητας (εικ. 10). Ο μεγάλος αριθμός τέχνεργων από προχωρημένα στάδια κατεργασίας μαρτυρεί ότι τα περισσότερα τέχνεργα προέρχονται από καταυλισμούς. Το Πολύπειτρο αποτελούσε θέση προσπορισμού και επιτόπιας κατεργασίας της πρώτης ύλης («εργαστήριο»), η οποία άφησε κατάλοιπα από διάφορες εποχές, από τη Μέση Παλαιολιθική έως και τους ιστορικούς χρόνους. Στη Γοργόπη ερευνήθηκαν οι τομές που είχε δημιουργήσει η διάνοιξη δρόμου, που τέμνει ένα σπάραγμα αναβαθμίδας πάχους περίπου 10 μ. Σημαντικός αριθμός λίθινων τέχνεργων συλλέχθηκε τόσο μέσα στα στρώματα όσο και στη βάση της τομής, όπου είχαν καταπέσει.



Εικ. 10. Ραχώνα Πέλλας. Χαρακτηριστικά τέχνεργα της Μέσης Παλαιολιθικής.

Τα ευρήματα, δίχως να αποτελούν ένα ομοιογενές σύνολο, παρουσιάζουν χαρακτηριστικά εργαστηρίου, καθώς περιέχουν πολλά υποπροϊόντα και λίγα τελειωμένα εργαλεία. Όσον αφορά στη χρονολόγησή τους, αποδίδονται κυρίως στην Ανώτερη Παλαιολιθική.

Προϊστάμενοι

Ευτυχία Πουλάκη Παντερμαλή (2004-2006)
 Πολυξένη Αδάμ Βελένη (2006)
 Ανδρέας Ντάρλας (2006-2010)

Ανασκαφές

Σπήλαιο Μαρώνειας
 Σπήλαιο στους Καταράκτες Σιδηροκάστρου
 Σπήλαιο «Αποθήκη των Ανταρτών» στα Λουτρά Λουτρακίου Αριδαίας
 Ιερό Άντρο Νυμφών Άρτας
 Σπήλαιο Αγίου Αθανασίου Κάρλας
 Εθνο-αρχαιολογική έρευνα στα σπήλαια του Πηλίου
 Παλαιολιθικές έρευνες στην κοιλάδα του Αξιού

Υπεύθυνοι αρχαιολόγοι

A. Παντή
 A. Σύρος, M. Μυτελέτσας
 Z. Ινιζέ
 B. Μπακλάς
 M. Κοντός
 M. Κοντός
 A. Ντάρλας