

ΥΠΟΥΡΓΕΙΟ ΠΟΛΙΤΙΣΜΟΥ, ΠΑΙΔΕΙΑΣ ΚΑΙ ΘΡΗΣΚΕΥΜΑΤΩΝ  
ΕΦΟΡΕΙΑ ΑΡΧΑΙΟΤΗΤΩΝ ΕΥΒΟΙΑΣ

## ΑΡΧΑΙΟΛΟΓΙΚΟ ΜΟΥΣΕΙΟ ΧΑΛΚΙΔΑΣ «ΑΡΕΘΟΥΣΑ»

### ΜΟΥΣΕΙΟΛΟΓΙΚΗ ΜΕΛΕΤΗ



### ΘΕΜΑΤΙΚΕΣ ΕΝΟΤΗΤΕΣ ΚΑΤΑΛΟΓΟΣ ΑΝΤΙΚΕΙΜΕΝΩΝ

ΧΑΛΚΙΔΑ 2015

## ΑΙΘΟΥΣΑ 1

ΧΩΡΙΚΟΣ ΘΥΛΑΚΑΣ: ΕΙΣΑΓΩΓΗ : ο τόπος

Εύβοια, διαχρονικός προορισμός επίσκεψης

Εύριπος	<b>1757, 60, 67, 169, 420, 248, 103, 515</b>	1-B01
Αιδηψός	<b>937, 936, 1590, 526, 511</b>	1-B02
Τρίτωνας	<b>994</b>	1-K01

## **ΑΙΘΟΥΣΑ 1**

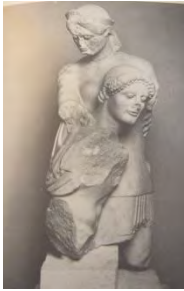
### **ΧΩΡΙΚΟΣ ΘΥΛΑΚΑΣ: ΕΙΣΑΓΩΓΗ: Ο ΤΟΠΟΣ**

#### Τίτλος

Η Εύβοια, διαχρονικός προορισμός επίσκεψης

Δύο τόποι που διαχρονικά έχουν προσελκύσει επισκέπτες και ταξιδιώτες, ο Εύριπος στη Χαλκίδα και τα θερμά λουτρά στην Αιδηψό, σηματοδοτούν την έναρξη της περιήγησης σ' ένα ταξίδι στον τόπο και τον χρόνο. Ως τρίτος «τόπος»-προορισμός επίσκεψης, η Εύβοια και η Σκύρος στο σύνολό τους, συστήνονται μέσα από τα δεκάδες σημεία πολιτιστικού ενδιαφέροντος (μουσεία, μνημεία, αρχαιολογικοί χώροι), ως προορισμοί επίσκεψης.

## 1-Β01



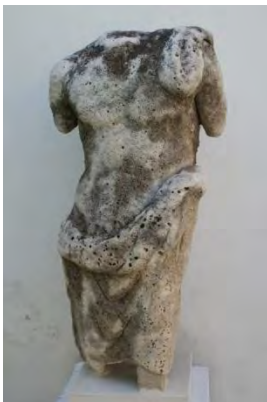
1757: Αντίγραφο συμπλέγματος Θησέα και Αντιόπης από τον ναό του Απόλλωνα Δαφνηφόρου στην Ερέτρια. Φιλοτεχνημένο από τον γλύπτη Στέλιο Τριάντη.



60, 67, 169: Τηγανόσχημα σκεύη με απεικονίσεις σπειρών. Μάνικα, 2650-2350 π.Χ.

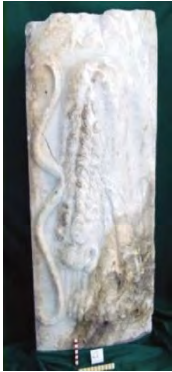


420, 248, 103: Κύπελλο, θήλαστρο και αλάβαστρο με απεικονίσεις σπειρών. Χαλκίδα, 1420-1380 π.Χ.



515: Άγαλμα Ποσειδώννα. Χαλκίδα, τέλη 1<sup>ου</sup> αι. π.Χ.

1-Β02



937: Ανάγλυφο με τα σύμβολα του Ηρακλή: τόξο και λεοντή. 1<sup>ος</sup> αι. π.Χ.



936: Επιτύμβια στήλη του γιατρού Λυκούργου. Στην επίστεψη εικονίζονται ιατρικά εργαλεία. 1<sup>ος</sup> αι. π.Χ.



1590: Επιτύμβια στήλη του ναυτικού Διογενιανού από τη Νικομήδεια της Βιθυνίας που πέθανε στην Αιδηψό. 4<sup>ος</sup>-6<sup>ος</sup> μ.Χ.



526: Πορτραίτο άνδρα, πιθανώς Ρωμαίου, επισκέπτη της Αιδηψού. 230-250 μ.Χ.



511: Άγαλμα της Υγείας. 1<sup>ος</sup> αι. π.Χ.

1-ΚΟ1



994: Ψηφιδωτό με απεικόνιση Τρίτωνα και Σκύλλας. Ερέτρια, ύστερος 4<sup>ος</sup> αι. π.Χ.

## ΑΙΘΟΥΣΑ 2

**ΧΩΡΙΚΟΣ ΘΥΛΑΚΑΣ: Εισαγωγή: ο χρόνος**

Ο άνθρωπος βλέπει τον άνθρωπο. Όλοι ίδιοι! Πόσο διαφορετικοί;

Νεολιθική εποχή	<b>204, 311, 207, 214, 483</b>	2-ΣΚ01/Π01
Πρώιμη εποχή του Χαλκού	<b>138, 107, 142, 134, 1567</b>	2-ΣΚ01/Π02
Ύστερη εποχή του Χαλκού	<b>63, 64, 65, 1549, 1552, 1554</b>	2-ΣΚ01/Π03
Γεωμετρική εποχή	<b>950, 838</b>	2-ΣΚ01/Π04
Αρχαϊκή εποχή	<b>1692, 538</b>	2-ΣΚ01/Π05
Κλασική εποχή	<b>870, 649, 874, 614, 827</b>	2-ΣΚ01/Π06
Ελληνιστική εποχή	<b>605, 1602, 828, 886</b>	2-ΣΚ01/Π07
Ρωμαϊκή εποχή	<b>782, 807</b>	2-ΣΚ01/Π08
Βυζαντινή εποχή	<b>1175, 1256, 1257, 1226, 1223, 1272</b>	2-ΣΚ01/Π09
Λατινοκρατία	<b>1244, 1028, 1001</b>	2-ΣΚ01/Π10
Οθωμανική εποχή	<b>1218 / 1298</b>	2-ΣΚ01/Π11

## ΑΙΘΟΥΣΑ 2

### ΧΩΡΙΚΟΣ ΘΥΛΑΚΑΣ: ΕΙΣΑΓΩΓΗ: Ο ΧΡΟΝΟΣ

#### Τίτλος

Ο άνθρωπος βλέπει τον άνθρωπο. Όλοι ίδιοι! Πόσο διαφορετικοί;

#### Κείμενο Εργασίας

Η ανθρώπινη παρουσία στην Εύβοια τεκμηριώνεται από την παλαιολιθική εποχή (100000-40000 πριν από σήμερα). Οι Άβαντες είναι οι παλαιότεροι κάτοικοι του νησιού και μνημονεύονται ήδη από τον Όμηρο. Σε αυτούς προστίθενται αργότερα οι Ίωνες στην κεντρική Εύβοια, οι θεσσαλικής καταγωγής Ελλοπιείς ή Περραιβοί στη βόρεια και οι πελασγικής καταγωγής Δρύοπες στη νότια. Αθηναίοι κληρούχοι κατά την αρχαϊκή και κλασική εποχή (6<sup>ος</sup> – 5<sup>ος</sup> αι. π.Χ.) και μικρές ομάδες διοικητικού και στρατιωτικού χαρακτήρα (φρουρές και αξιωματούχοι) την ελληνιστική και ρωμαϊκή εποχή (3<sup>ος</sup> αι. π.Χ. – 2<sup>ος</sup> αι. μ.Χ.) εγκαθίστανται στις πόλεις-κράτη της Εύβοιας χωρίς να μεταβάλουν τη σύνθεση του πληθυσμού. Στα τέλη της βυζαντινής περιόδου δημιουργείται η πρώτη κοινότητα Εβραίων στη Χαλκίδα. Μετά το 1204 (Δ΄ Σταυροφορία), στον πληθυσμό του νησιού προστίθενται Λατίνοι από διάφορες περιοχές της Ευρώπης, και μετά τον 15<sup>ο</sup> αιώνα Αλβανοί και Οθωμανοί. Πρόσφυγες εγκαθίστανται στη Χαλκίδα το 1925.

Σ' αυτούς που είχαν την Εύβοια, τους γεμάτους ορμή Άβαντες,  
... αρχηγός ήταν ο Ελεφήνορας, ο ακόλουθος του Άρη,  
ο γιος του Χαλκώδοντα, ο αρχηγός στους γενναίους Άβαντες.  
Αυτόν τον ακολουθούσαν οι ορμητικοί Άβαντες που είχαν μακριά μαλλιά...

Ομήρος, Ιλιάδα Β536-542



## 1-ΣΚ01/Π01

### ΝΕΟΛΙΘΙΚΗ ΕΠΟΧΗ



204, 311: Ειδώλια απροσδιόριστου φύλου.  
Σπήλαιο Σκοτεινή Θαρρουνίων, 5300-4500 π.Χ.



207: Ειδώλιο γυναίκας. Σπήλαιο Σκοτεινή  
Θαρρουνίων, 5300-4500 π.Χ.



214: Τμήμα πίθου με ανάγλυφη παράσταση  
άνδρα και γυναίκας. Σπήλαιο Σκοτεινή  
Θαρρουνίων, 5300-4500 π.Χ.



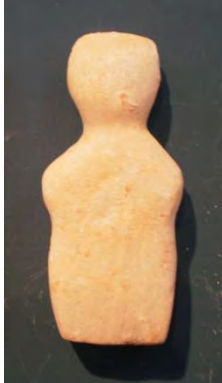
483: Αγγείο με ανθρώπινη μορφή στη λαβή.  
Σπήλαιο Αγίας Τριάδας Καρύστου, 5300-3200 π.Χ.

1-ΣΚ01/Π02

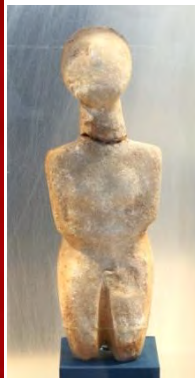
ΠΡΩΙΜΗ ΕΠΟΧΗ ΤΟΥ ΧΑΛΚΟΥ



138, 107: Ειδώλια απροσδιόριστου φύλου. Μάνικα, 2800-2650 π.Χ.



142, 134: Ειδώλια γυναικών. Μάνικα, 2800-2650 π.Χ.



1567: Ειδώλιο εγκύου. Νέα Στύρα, 2600-2300 π.Χ.

1-ΣΚ01/Π03

ΥΣΤΕΡΗ ΕΠΟΧΗ ΤΟΥ ΧΑΛΚΟΥ



63, 64, 65: Ειδώλια γυναικών. Φύλλα, 1420-1190 π.Χ.



1549, 1552: Τμήματα αγγείων με απεικονίσεις ανδρών. Λευκαντί, 1200-1100 π.Χ.

1554: Ειδώλιο άνδρα. Λευκαντί, 1200-1100 π.Χ.

1-ΣΚ01/Π04

ΓΕΩΜΕΤΡΙΚΗ ΕΠΟΧΗ



950: Ειδώλιο ανθρώπινης μορφής. Λευκαντί, 950-900 π.Χ.



838: Τμήμα αμφορέα με χορό γυναικών που οδηγεί αυλητή. Ερέτρια, 735-700 π.Χ.

**1-ΣΚΟ1/Π05**

**ΑΡΧΑΪΚΗ ΕΠΟΧΗ**



1692: Πυξίδα με κεφάλι γυναίκας στο πώμα του.  
Σκύρος, 7<sup>ος</sup> αι. π.Χ.



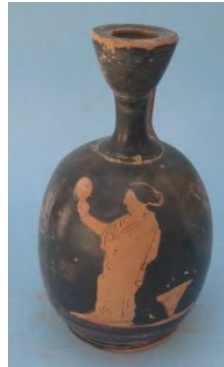
538: Κεφάλι κούρου. Χαλκίδα, 555-540 π.Χ.

1-ΣΚ01/Π06

ΚΛΑΣΙΚΗ ΕΠΟΧΗ



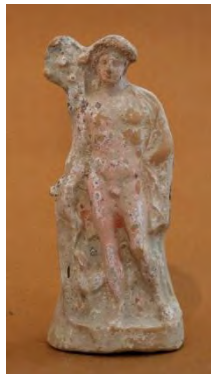
870: Κύλικα με απεικόνιση γυναίκας.  
Ριτσώνα, 490-480 π.Χ.



649: Ληκύθιο με απεικόνιση γυναίκας.  
Χαλκίδα, 5<sup>ος</sup> αι. π.Χ.



874: Ειδώλιο γυναίκας.  
Χαλκίδα, 450 π.Χ.



614: Ειδώλιο νέου.  
Χαλκίδα, 400-375 π.Χ.



827: Ειδώλιο αγοριού.  
Ερέτρια, 400-350 π.Χ.

ΕΛΛΗΝΙΣΤΙΚΗ ΕΠΟΧΗ



605: Ειδώλιο γυναίκας με παιδί. Χαλκίδα, 300-275 π.Χ.



1602: Ειδώλιο τριών μορφών. Διαφοροποίηση κατά ηλικία. Χαλκίδα, 2<sup>ος</sup>-1<sup>ος</sup> αι. π.Χ.



828: Ειδώλιο κοριτσιού. Ερέτρια, 3<sup>ος</sup> αι. π.Χ.



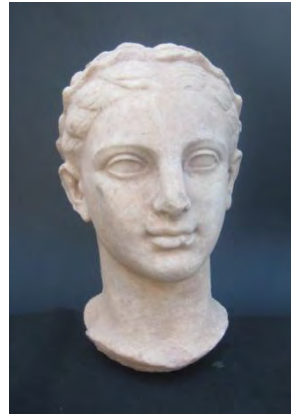
886: Ειδώλιο παιδιού. Χαλκίδα, 3<sup>ος</sup>-2<sup>ος</sup> αι. π.Χ.

1-ΣΚ01/Π08

ΡΩΜΑΪΚΗ ΕΠΟΧΗ



782: Πορτραίτο νέου άντρα. Ερέτρια, 2<sup>ος</sup> αι. μ.Χ.



807: Πορτραίτο νέας γυναίκας. Χαλκίδα, 2<sup>ος</sup> αι. μ.Χ.



1-ΣΚΟ1/Π09

ΒΥΖΑΝΤΙΝΗ ΕΠΟΧΗ



1175, 1256, 1257, 1226, 1223: Νομίσματα με απεικονίσεις αυτοκρατόρων. Ερέτρια, Ωρεοί, Χαλκίδα, 6<sup>ος</sup>-12<sup>ος</sup> αι. μ.Χ.



1272: Ανδρικό κεφάλι. Χαλκίδα, 8<sup>ος</sup>-10<sup>ος</sup> αι. μ.Χ.

1-ΣΚ01/Π10

ΛΑΤΙΝΟΚΡΑΤΙΑ



1244, 1028: Προσωπεία στις βάσεις αγγείων. Χαλκίδα, 13<sup>ος</sup> αι. μ.Χ.



1001: Προσωπογραφία σε αγγείο από τη Βενετία.  
Χαλκίδα, 1450-1500 μ.Χ.

1-ΣΚ01/Π11

ΟΘΩΜΑΝΙΚΗ ΕΠΟΧΗ



1218: Τοιχογραφία Αγίου Νέστορος. Στενή, Ναός Παλαιοπαναγιάς, 16<sup>ος</sup> αι. μ.Χ.



1298: Απόληξη επιτύμβιας στήλης με μορφή σαρικού. Άγνωστη προέλευση. 18<sup>ος</sup> αι. μ.Χ.

## ΑΙΘΟΥΣΑ 2

### ΧΩΡΙΚΟΣ ΘΥΛΑΚΑΣΑ: ΠΟΛΙΤΕΙΑΚΗ ΟΡΓΑΝΩΣΗ

Συστήματα εξουσίας 3000 χρόνια π.Χ. ;

Πρώιμη εποχή του Χαλκού		2-ΣΚ02/Π04
Οπλισμός	<b>307, 52</b>	
Σφραγίδες	<b>464, 314, 121, 283</b>	
Κόσμηση	<b>267, 272, 76, 77, 74</b>	
Πολυτελή αντικείμενα	<b>151, 439, 367</b>	
Ύστερη εποχή του Χαλκού		
Οπλισμός	<b>89, 90, 125</b>	
Σφραγίδες	<b>463, 481 482 /</b>	
Κόσμηση	<b>470</b>	
Πολυτελή αγγεία	<b>85, 86</b>	
Απεικονίσεις πολεμιστή, αριστοκράτη	<b>1551, 1548</b>	

ΛΕΥΚΑΝΤΙ: Από την προϊστορία στην ιστορία χωρίς τομή με ισχυρούς φυλετικούς αρχηγούς

Γυναικεία ταφή	<b>1571, 1572, 1573, 1574, 1575, 1576, 1577, 1578, 1579, 1580, 1581, 1582, 1583, 1584, 1585</b>	2-ΣΚ02/Π05
Αντρική ταφή	<b>1586, 1587, 1588</b>	
Ταφή αλόγων	<b>1589</b>	

Η Πόλη-κράτος: Μια νέα πρόταση πολιτειακής οργάνωσης με στόχο το ευ ζην των μελών της

Λειτουργία

Πόλη-κράτος Ιστιαίας		2-ΣΚ02/Π06
Νομίσματα	<b>910, 909, 901, 1712, 1713</b>	
Δανάκη	<b>1770</b>	
Πόλη-κράτος Χαλκίδας		2-ΣΚ02/Π08
Νομίσματα	<b>1739, 1640, 1742, 890, 1741, 1735, 1783, 918, 1748, 1743</b>	
Σύμβολο	<b>931</b>	
Πόλη-κράτος Ερέτριας		2-ΣΚ02/Π07
Νομίσματα	<b>1744, 1745, 1746, 1749, 1750</b>	
Ψήφοι Στύρων	<b>1776, 1777, 1778, 1779, 1780</b>	
Δημόσιο κτήριο-κεραμίδα	<b>776</b>	
Πόλη-κράτος Καρύστου		2-ΣΚ02/Π09
Νομίσματα	<b>971, 970, 972, 968, 973, 1641</b>	
Κίβδηλο	<b>969</b>	
Σύμβολα	<b>1661, 1662</b>	
Κοινό Ευβοέων		2-ΣΚ02/Π10
Νομίσματα	<b>945, 1734, 946, 1733, 897, 1740, 1756, 1755, 893, 1747</b>	
Ψήφισμα για ευημερία πόλης-κράτους	<b>770</b>	2-ΣΚ02/Β03

Κοινωνική σύνθεση

Ελεύθεροι πολίτες	<b>777, 762, 1679, 1691, 1690, 1669, 864, 862, 949</b>	2-ΣΚ01/Π01 2-ΣΚ01/Β01
Κοινωνική ιεράρχηση	<b>513 544, 1760</b>	2-ΣΚ01/Β01 2-ΣΚ01/Π02
Δούλοι και μέτοικοι	<b>542, 939, 563, 868, 608</b>	2-ΣΚ01/Β02 2-ΣΚ01/Π03
Κληρούχοι	<b>1725</b>	2-ΣΚ01/Π03

Επιβίωση θεσμών ως την Ύστερη Αρχαιότητα

Αγώνες		
Τιμητικό ψήφισμα	<b>555</b>	2-Β05
Στεφάνια	<b>637, 638</b>	2-Π12
Σώματα ΒΟΥΛΗΣ ΚΑΙ ΔΗΜΟΥ	<b>713, 714, 562, 1186</b>	2-Β05

Από τους πολίτες στον έναν και απόλυτο μονάρχη

Ανάληψη του Αλεξάνδρου	<b>1182</b>	2-ΣΚ02/Κ03
Ελληνιστική αυτοκρατορία		
Κανονισμός λειτουργίας σιτοβολώνων	<b>561</b>	2-Β06
Ρωμαϊκή αυτοκρατορία		
Νομίσματα	<b>1181, 1254, 1248, 1258, 1255, 1225, 1249, 1250, 1251, 1252, 1176</b>	2-Π13
Κοινωνική διαστρωμάτωση	<b>501, 510, 502, 506, 505, 938</b>	2-ΣΚ02/Β04
Βυζαντινή αυτοκρατορία		
Νομίσματα	<b>1295, 1178, 1229, 1253, 1177</b>	2-Π14
Πολίτες	<b>1260</b>	2-Β04
Οθωμανική αυτοκρατορία		
Νομίσματα	<b>1296</b>	2-Π15
Επιτύμβιες στήλες	<b>1207, 1243, 1242, 1315</b>	2-Β07

Ευρωπαίοι ευγενείς κυβερνούν στον ελλαδικό χώρο

Νομίσματα	<b>1274, 1221, 1222</b>	2-Κ04
Οικόσημα	<b>1279, 1184, 1183</b>	

## ΑΙΘΟΥΣΑ 2

### ΧΩΡΙΚΟΣ ΘΥΛΑΚΑΣ: ΠΟΛΙΤΕΙΑΚΗ ΟΡΓΑΝΩΣΗ

#### Τίτλος

Συστήματα εξουσίας 3000 χρόνια π.Χ. ;

#### Μήνυμα

Η οργανωμένη μέριμνα για την κοινότητα και οι μνημειώδεις ταφικές κατασκευές τεκμηριώνουν κεντρικό σύστημα εξουσίας και κοινωνική ιεράρχηση κατά την 3<sup>η</sup> και 2<sup>η</sup> χιλιετία π.Χ.

#### Περιεχόμενο (Κείμενα Εργασίας)

3200/3000 -2000 π.Χ.

Τα δεδομένα: Οι οικισμοί κατασκευάζονται μετά από πολεοδομικό σχεδιασμό. Η γη καλλιεργείται συστηματικά. Οι άνθρωποι εξειδικεύονται σε συγκεκριμένες εργασίες. Οι εμπορικές συναλλαγές είναι εντατικές. Διοικητικά κτήρια, σιταποθήκες, ισχυρές οχυρώσεις και μνημειώδεις τάφοι «μιλούν» για κοινωνική ιεράρχηση. Οι οικισμοί της Μάνικας και των Στύρων στην Εύβοια και ο οικισμός του Παλαμαρίου στη Σκύρου είναι τα πιο αντιπροσωπευτικά δείγματα της εποχής.

1600-1100 π.Χ. Στα μέσα της 2<sup>ης</sup> χιλιετίας π.Χ. αναπτύσσονται ισχυρά κέντρα εξουσίας με ανώτατο άρχοντα τον *άνακτα*. Σε πινακίδες της Γραμμικής Γραφής Β διαβάζουμε για την κοινωνική ιεραρχία. Αξιωματούχοι, ελεύθεροι, δούλοι. Αν και στις πινακίδες αναφέρονται οι θέσεις της Εύβοιας Αμάρυνθος, Κάρυστος και πιθανώς και η Χαλκίδα, η έδρα του τοπικού άρχοντα δεν έχει ακόμα εντοπιστεί. Ο θολωτός τάφος στην Κατακαλού, κοντά στο Αλιβέρι, ίσως αποτελεί ένδειξη για την ύπαρξη ανακτορικού κέντρου στην κεντρική Εύβοια.



## Τίτλος

Η Πόλη-Κράτος: μία ολο-καίνουρια πρόταση πολιτειακής οργάνωσης!

## Περιεχόμενο (Κείμενα Εργασίας)

Μέσα στον 8<sup>ο</sup> αι. π.Χ. σε όλο σχεδόν τον ελληνικό κόσμο γεννιέται ένας νέος τύπος πολιτειακής οντότητας. Οι μικρές κώμες ενοποιούνται και δημιουργούν τις πόλεις-κράτη. Η πόλη-κράτος ασκεί εξουσία σε μεγαλύτερη έκταση και μικρότερες πόλεις. Έχει τον ρόλο του κέντρου της πολιτικής ζωής.

Ιστιαία, Χαλκίδα, Ερέτρια και Κάρυστος είναι οι πόλεις-κράτη της Εύβοιας. Σε αυτές λειτουργούν τα σώματα της *εκκλησίας του δήμου*, μια συνέλευση ανοικτή για όλους του άρρενες πολίτες, και η *βουλή*, το σώμα αξιωματούχων που ετοιμάζει τα νομοθετικά προσχέδια.

Διαδοχή πολιτευμάτων από τον 8<sup>ο</sup> ως τον 4<sup>ο</sup> αι. π.Χ.

- Αριστοκρατία με κριτήριο την καταγωγή.
- Ολιγαρχία με κριτήριο τον πλούτο.
- Τυραννίδα φιλόδοξων ατόμων με λαϊκή υποστήριξη
- Δημοκρατία, η εξουσία στα χέρια των πολλών.

Μέχρι και τον 6<sup>ο</sup> αι. π.Χ. την εξουσία ασκούν οι πλούσιοι αριστοκράτες στην Εύβοια: Ιπποβότες στη Χαλκίδα, Ιππείς και Αειναύτες στην Ερέτρια. Η δημοκρατία «δημιουργεί» πολίτες με κοινό στόχο την προστασία της πόλης. Είναι διακριτή η κοινωνική ιεράρχηση: ελεύθεροι, μέτοικοι, δούλοι.

## Τίτλος

Από τους πολίτες, στον έναν κι απόλυτο μονάρχη

## Περιεχόμενο (Κείμενα Εργασίας)

Οι κατακτήσεις του Μεγάλου Αλεξάνδρου και η επαφή του με τους πολιτισμούς της Ανατολής οδηγούν στη δημιουργία ενός νέου τύπου κράτους, που ενσωματώνει στοιχεία των ελληνικών πόλεων-κρατών, της μακεδονικής βασιλείας και των περσικών-αιγυπτιακών μοναρχιών. Το κράτος αυτό, που συνεχίζεται και από τους Διαδόχους του, ονομάζεται *ελληνιστική μοναρχία*. Το ίδιο μοντέλο εξουσίας αναγνωρίζεται στο κράτος των Ρωμαίων (*imperium*), αφού οι περισσότερες εξουσίες συγκεντρώνονται στα χέρια ενός ανθρώπου, του Καίσαρα ή αυτοκράτορα. Η αντίληψη του *ελέω θεού μονάρχη* είναι παρούσα και στη φυσική συνέχεια της ρωμαϊκής αυτοκρατορίας, τη βυζαντινή αυτοκρατορία. Αν και αλλάζει ο τρόπος διοίκησης των επαρχιών, στοιχεία της διακυβέρνησης, όπως το ρωμαϊκό δίκαιο, συνεχίζουν να χρησιμοποιούνται από τους βυζαντινούς αυτοκράτορες. Ανάλογη είναι και η διοίκηση της Οθωμανικής αυτοκρατορίας, όπου επικεφαλής και απόλυτος άρχων είναι ο Σουλτάνος. Αυτό που χαρακτηρίζει τις μοναρχίες είναι ότι ο μονάρχης κρατά την θέση του ισόβια και η εξουσία μεταβιβάζεται συνήθως σε μέλος της οικογένειάς του.

## Τίτλος

“Ευρωπαίοι” ευγενείς κυβερνούν στον ελλαδικό χώρο

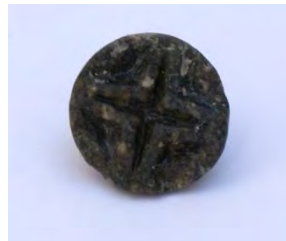
## Περιεχόμενο (Κείμενα Εργασίας)

Μετά το 1204 και τη διάλυση της βυζαντινής αυτοκρατορίας, οι λατίνοι κατακτητές φέρνουν στο νησί το θεσμό της φεουδαρχίας, ο οποίος αποτελεί κυρίαρχο πολιτικό καθεστώς στον υπόλοιπο Ευρωπαϊκό χώρο. Το νησί διαιρείται σε τρία μεγάλα φέουδα, τα τριτημόρια (Νότια, Βόρεια, Κεντρική Εύβοια), τα οποία υποδιαιρούνται σε μικρότερα και διοικούνται από τους τριτημόριους (terzieri). Στα τέλη του 13ου αιώνα και για μικρό χρονικό διάστημα σημαντικό τμήμα του νησιού περνά στην εξουσία του βυζαντινού αυτοκράτορα με τοπικό αντιπρόσωπο τον ιππότη Λικάριο. Τους δύο αιώνες που ακολουθούν η Βενετία βαθμιαία εξαπλώνει τον έλεγχο της στο νησί, μέχρι το 1390 οπότε ολόκληρη η Εύβοια διοικείται από τον εκπρόσωπο της Γαληνοτάτης, τον Βάιλο. Η Κάρυστος για μικρό χρονικό διάστημα τον 14ο αιώνα (1318-1366) εντάσσεται στο καταλανικό δουκάτο των Αθηνών.

2-ΣΚ02/Π04



307, 52: Εγχειρίδιο και μαχαιρίδιο. Αντικείμενα γοήτρου. Σκοτεινή Θαρρουνίων, Μάνικα. 2650-2200 π.Χ.



464, 314, 121, 283: Σφραγίδες. Αντικείμενα γοήτρου και εξουσίας. Σκοτεινή Θαρρουνίων, Μάνικα. 2650-2200 π.Χ.



267, 272, 74, 76, 77, 1786: Δακτυλίδια, τριχολαβίδες, σπάτουλα, ενώτια. Αντικείμενα εκλέπτυνσης και γοήτρου. Μάνικα. 2650-2200 π.Χ.



151, 439, 367: Αγγεία από τις Κυκλάδες. Είδη πολυτελείας. Μάνικα. 2650-2350 π.Χ.

2-ΣΚΟ2/Π04



89, 90, 125: Ξίφη και καρφιά με χρυσή επένδυση για την επένδυση της λαβής. Αντικείμενα εξουσίας. Χαλκίδα, Πάλιουρας. 1420-1060 π.Χ.



463, 481, 482: Σφραγίδες. Αντικείμενα γοήτρου και εξουσίας. Χαλκίδα. 1600-1190 π.Χ.



470: Περιδέραιο. Αντικείμενο εκλέπτυνσης και γοήτρου. Χαλκίδα. 1420-1330 π.Χ.



85, 86: Πολυτελή αγγεία. Κτερίσματα γοήτρου σε τάφους. Χαλκίδα. 1600-1420 π.Χ.



1551, 1548: Απεικονίσεις πολεμιστή και καθιστής μορφής από αριστοκρατική τάξη που παρακολουθεί κάποιο δρώμενο. Λευκαντί. 1200-1100 π.Χ.

2-ΣΚ02/Π05

ΛΕΥΚΑΝΤΙ



1571, 1572, 1573: Δίσκοι και έλασμα από επιστήθιο κόσμημα.



1574: Περιδέραιο. Αποτελεί κειμήλιο. 1760-1700 π.Χ.



1575, 1576: Ενώτια.



1577: Δακτυλίδι.





1578, 1579, 1580, 1581, 1582, 1583, 1584: Περώνες και κεφαλές περονών για την ένδυση.



1585: Εγχειρίδιο.



1586: Ακόνη για το ακόνισμα των όπλων.



1587: Ξίφος.

1588: Αιχμή δόρατος.

1589: Τμήμα χαλινού από την ιπποσκευή.

## 2-ΣΚ02/Π06

### Ιστιαία:



910: νόμισμα 4<sup>ου</sup> αι. π.Χ.



909, 901: νομίσματα 3<sup>ου</sup> αι. π.Χ.



1712, 1713: νομίσματα 2<sup>ου</sup> αι. π.Χ.



1770: Χρυσή δανάκη, που αντιγράφει τον νομισματικό τύπο της Ιστιαίας. Βρέθηκε σε τάφο στην Ανθηδώνα. Δεύτερο μισό του 2<sup>ου</sup> αι. π.Χ.- αρχές 1<sup>ου</sup> αι. π.Χ.

## 2-ΣΚ02/Π08

### Χαλκίδα:



1739: νόμισμα 4<sup>ου</sup> αι. π.Χ.



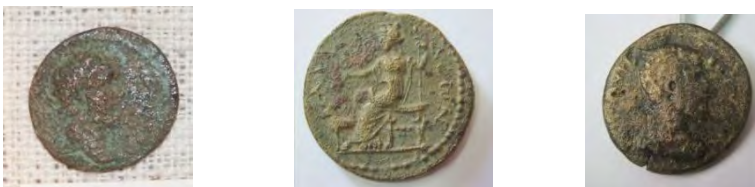
1640, 1742: νομίσματα 3<sup>ου</sup> αι. π.Χ.



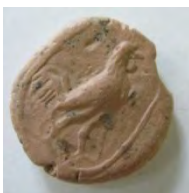
890, 1741: νομίσματα 2<sup>ου</sup> αι. π.Χ.



1783, 1735: νομίσματα 1<sup>ου</sup> αι. π.Χ.



918, 1748, 1743: νομίσματα 2<sup>ου</sup> αι. μ.Χ.



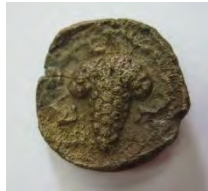
931: Πήλινο σύμβολο. Δεύτερο μισό του 4<sup>ου</sup> αι. π.Χ.

2-ΣΚ02/Π07

Ερέτρια:



1744, 1745: νομίσματα 6<sup>ου</sup>-5<sup>ου</sup> αι. π.Χ.



1746: νόμισμα 4<sup>ου</sup> αι. π.Χ.



1749, 1750: νομίσματα 2<sup>ου</sup> αι. μ.Χ.



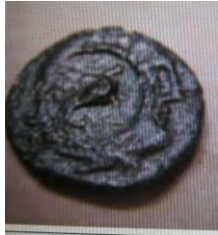
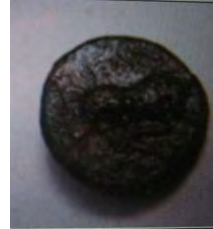
1776, 1777, 1778, 1779, 1780: Ελάσματα με τα ονόματα δημοτών, ως προσωπικές ψήφοι για κάποια ψηφορορία του Δήμου. Στύρα, 500-450 π.Χ.



776: Κεραμίδα με σφράγισμα ΕΞ ΕΡΕΤΡΙΑΕ[ΩΝ] από δημόσιο κτήριο της πόλης. 3<sup>ος</sup>-2<sup>ος</sup> αι. π.Χ.

2-ΣΚ02/Π09

Κάρυστος:



971, 970, 972, 968, 973: νομίσματα 2<sup>ου</sup> αι. π.Χ.



1641: νόμισμα 2<sup>ου</sup> αι. μ.Χ.



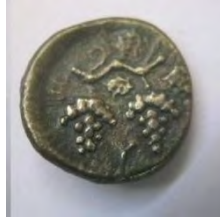
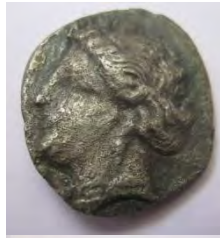
969: Κίβδηλο νόμισμα, 2<sup>ος</sup> αι. π.Χ.



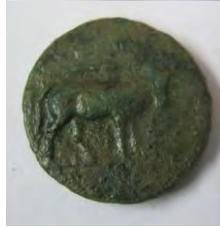
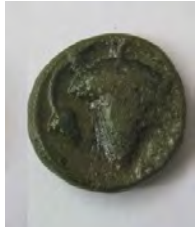
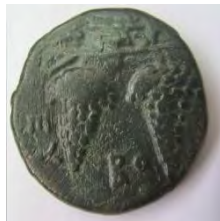
1661, 1662: Πήλινα σύμβολα, 4<sup>ος</sup> – 3<sup>ος</sup> αι. π.Χ.

2-ΣΚ02/Π10

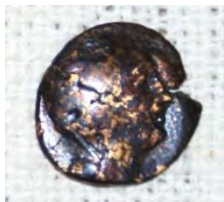
Κοινό των Ευβοέων



945, 1734, 946, 1733: νομίσματα 4<sup>ου</sup> αι. π.Χ.



897, 1740, 1756, 1755: νομίσματα 3<sup>ου</sup> αι. π.Χ.



893, 1747: νομίσματα 2<sup>ου</sup> αι. π.Χ.

2-ΣΚ02/Β03



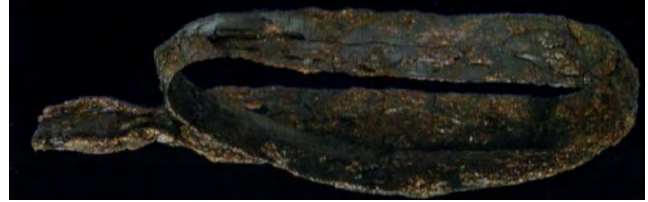
770: Ιερός νόμος για την τέλεση της γιορτής των Αρτεμισίων. Ρυθμίζονται ο προϋπολογισμός, τα έπαθλα των αγώνων, και οι αρμοδιότητες των δημάρχων. Στόχος όλων των συμμετεχόντων είναι «ο δήμος των Ερετριέων να είναι ελεύθερος, ευτυχής και αυτόνομος». Αυλωνάρι. Μετά το 341 π.Χ.



2-ΣΚ01/Π01



777: Ειδώλιο ίππου από κάλυμμα πυξίδας. Ερέτρια, 750 π.Χ.



762: Ξίφος. Ερέτρια, 750-700 π.Χ.



1679: Διάδημα με παράσταση πολεμιστών. Σκύρος, τέλη 8<sup>ου</sup> αι. π.Χ.



1691: Οινοχόη με παράσταση ίππου. Σκύρος, 725-700 π.Χ.



1690: Κύλικα με παράσταση ίππου. Σκύρος, 675-650 π.Χ.



1669: Τμήμα αγγείου με παράσταση πολεμιστών. Κάρυστος, 6<sup>ος</sup> αι. π.Χ.



864: Ειδώλιο ίππου με αναβάτη. Ριτσώνα, 550 π.Χ.



862: Κάνθαρος με παράσταση ιππέων. Ριτσώνα, 490-480 π.Χ.

## 2-ΣΚ01/Β01



949: Ενεπίγραφο βάθρο Ερμαϊκής στήλης με αναθηματική επιγραφή Αειναιτών. Ερέτρια, τέλη 5<sup>ου</sup> αι. π.Χ.

2-ΣΚ01/Β01



513: Άγαλμα γυναικείας μορφής από επιτύμβιο ναΐσκο. Χαλκίδα, 325-300 π.Χ.

2-ΣΚ01/Π02



544, 1760: Υδρίες που είχαν χρησιμοποιηθεί ως τεφροδόχα αγγεία. Αλιβέρι, Χαλκίδα, 5<sup>ος</sup> – αρχές 4<sup>ου</sup> αι. π.Χ.

## 2-ΣΚ01/Β02



542: Επιτύμβια στήλη με νέο άνδρα και τον δούλο του. Χαλκίδα, 4<sup>ος</sup> αι. π.Χ.



939: Επιτύμβια στήλη μετοίκου από τη Βοιωτία. Μυρτιάς, 5<sup>ος</sup> αι. π.Χ.



563: Επιτύμβια στήλη μετοίκου από την Κρήτη. Χαλκίδα, 4<sup>ος</sup> αι. π.Χ.

## 2-ΣΚ01/Π03



868: Κάνθαρος με επιγραφή του Αθηναίου αγγειοπλάστη Τεισία, που εργάστηκε ως μέτοικος στη Βοιωτία. Ριτσώνα, δεύτερο μισό του 6<sup>ου</sup> αι. π.Χ.



608: Ειδώλιο τροφού (δούλης) με βρέφος. Χαλκίδα, 330-300 π.Χ.



1725: Λευκή λήκυθος. Έχει υποστηριχτεί ότι η παρουσία λευκών ληκύθων σε τάφους στην Εύβοια, σχετίζεται με τους Αθηναίους κληρούχους, που έζησαν, πέθαναν και τάφηκαν στο μέρος εγκατάστασής τους. Αλιβέρι, 5<sup>ος</sup> αι. π.Χ.

2-B05



555: Τιμητική επιγραφή με τα ονόματα των νικητών σε αγώνες που έγιναν προς τιμήν του Ηρακλή. Συμμετείχαν Χαλκιδείς, Αντιοχείς και Ρωμαίοι αθλητές. Χαλκίδα, αρχές 1<sup>ου</sup> αι. π.Χ.

2-Π12



637, 638: Στεφάνια ως κτερίσματα επιφανών ανδρών. Το 638 αποδίδεται στον Θεοκλή Πausανία που αναγράφεται στην επιγραφή 555. Χαλκίδα, 1<sup>ος</sup> αι. π.Χ.

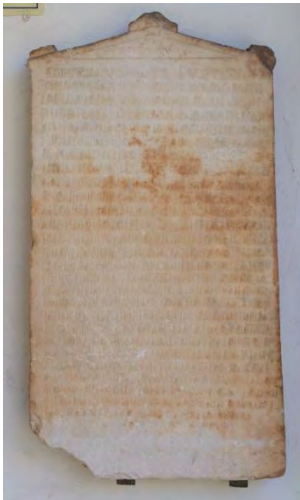
2-B05



713: Ψήφισμα για απόδοση τιμών από τη Βουλή και τον Δήμο της Χαλκίδας στον Τίτο Φλάβιο Σαβεινιανό Διονύσιο μετά τον θάνατό του. Χαλκίδα, 2<sup>ος</sup> αι. μ.Χ.



714: Βάθρο με προξενικά ψηφίσματα του Δήμου και της Βουλής της Χαλκίδας. Χαλκίδα, 1ος-2ος αι. μ.Χ.



562: Στήλη με τρία ψηφίσματα σχετικά με το Νεωκόρο της Αρχηγέτιδας Χαλκίδας: 1) αφιέρωση του Ερμοδώρου, στην οποία αναφέρονται οι προσφορές του προς το ιερό της θεάς 2) ψήφισμα της βουλής της Χαλκίδας, με το οποίο μεταβιβάζεται κληρονομικά το αξίωμα του νεωκόρου στα παιδιά του 3) ψήφισμα της συνέλευσης του λαού που επικυρώνει το ψήφισμα της βουλής. Η επιγραφή αυτή μαρτυρεί τη λατρεία της προσωποποίησης της πόλης της Χαλκίδας. Χαλκίδα, 3ος αι. μ.Χ.



1186: Κτητορική επιγραφή του Ανθυπάτου Αχαΐας Πούβλιου Αμπελίου που ορίζει τους επιμελητές οι οποίοι θα αναλάμβαναν την φροντίδα της επισκευής δημόσιων οικοδομημάτων της Χαλκίδας καθώς επίσης και τα είδη και τις ποσότητες των υλικών που θα τους χορηγούσε η πόλη για τον σκοπό αυτό. Χαλκίδα, 358/359 μ.Χ.

2-ΣΚ02/Κ03



1182: Μαρμάρινη πλάκα με παράσταση ανάληψης του Αλεξάνδρου. Χαλκίδα, 12<sup>ος</sup> αι. μ.Χ.

2-B06



561: Στήλη με διάταγμα του Φιλίππου Ε΄ της Μακεδονίας σχετικά με τη σωστή λειτουργία των στρατιωτικών σιταποθηκών. Χαλκίδα. 3ος αι. π.Χ.



2-Π13

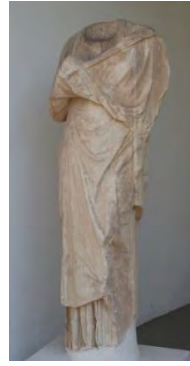


1181, 1254, 1248, 1258, 1255, 1225, 1249, 1250, 1251, 1252, 1176: Χάλκινα Νομίσματα. 1) Ασσάρια 2) Φόλλεις, 4ος-7ος αιώνας μ.Χ.

2-ΣΚ02/Β04



501: Άγαλμα Ρωμαίου αξιωματούχου. Ενδεικτικά της θέσης του είναι ο χιτώνας (tunica) και η τήβεννος (toga). Χαλκίδα. Τέλη 1ου αι. π.Χ-αρχές 1ου αι. μ.Χ.



510: Άγαλμα Ρωμαίας αστής με χιτώνα και ιμάτιο. Χαλκίδα. 1<sup>ος</sup> αι. μ.Χ.



502: Άγαλμα Ρωμαίου πολίτη. Φορά κοντό χιτώνα και ιμάτιο αναδιπλωμένο στον αριστερό ώμο. Χαλκίδα. Τέλη 1ου αι. π.Χ.



506: Άγαλμα Ρωμαίου στρατιωτικού. Φορά την επίσημη στρατιωτική ενδυμασία, χιτώνα (tunica) και στρατιωτική χλαμύδα (paludamentum). Χαλκίδα. Μέσα 3ου αι. μ.Χ.



505: Τμήμα αγάλματος φιλοσόφου ή ρήτορα. Ενδεικτικοί της ερμηνείας οι έξι κυλινδρικοί πάπυροι πάνω σε κιβωτίδιο. Πολιτικά. 2ος αι. μ.Χ.



938: Στήλη που αναφέρεται στην απελευθέρωση της δούλης Αφροδισίας μέσω της ανάθεσής της στο Ιερό του Απόλλωνα. Ροβιές. 1<sup>ος</sup> αι. π.Χ.

2-Π14



1295: Μολυβδόβουλο αξιωματούχου της αυτοκρατορίας, εκπροσώπου των Καραβησιάνων. Χαλκίδα, τέλος 7ου - πρώτο μισό του 8ου αιώνα μ.Χ.



1178, 1229, 1253, 1177: Χάλκινα Νομίσματα Βυζαντινής Περιόδου. 10<sup>ος</sup> – 12<sup>ος</sup> αιώνας μ.Χ.

2-ΣΚ02/Β04



1260: Κτητορική επιγραφή από το Κάστρο της Σκύρου. Μνημονεύει τον βυζαντινό αξιωματούχο Γεώργιο Χαμέα ο οποίος σχετίζεται με εκτεταμένο οικοδομικό πρόγραμμα στις οχυρώσεις του νησιού κατά τον 12ο αιώνα.

## 2-ΚΟ4



1274: Σύνολο 12 торνεζίνων του πρίγκιπα της Αχαΐας Γουλλιέλμου Βιλλεαρδουίνου, με αφορμή τον πόλεμο του με τους τριτημόριους και την επικυριαρχία του στην Εύβοια.



1221, 1222: Ενετικά νομίσματα, 1350-1470 μ.Χ.



1279: Ανάγλυφο με ενετικά οικόσημα και το έμβλημα της Βενετίας. Πιθανώς από δημόσιο έργο (τείχη;) της Χαλκίδας. Τα οικόσημα ανήκουν στους αξιωματούχους που το αποπεράτωσαν.



1184: Πλάκα με ανάγλυφη παράσταση Λέοντα, συμβόλου του Ευαγγελιστή Μάρκου, προστάτη της Βενετίας. 13ος αιώνας μ.Χ.



1183: Πλάκα με ανάγλυφο λέοντα, έμβλημα της Βενετίας, από την εποχή της ολοκληρωτικής κυριαρχίας της στην Εύβοια (1390-1470 μ.Χ).

2-Π15



1296: Θησαυρός νομισμάτων του Αχμέτ Γ', 1703- 1730 μ.Χ.

2-B07



1207, 1243, 1242: Επιτύμβιες στήλες Οθωμανικής περιόδου.



1315: Μαρμάρινη Οθωμανική Επιγραφή.

**ΑΙΘΟΥΣΑ 3 (ΠΑΤΑΡΙ ΑΙΘΟΥΣΑΣ 2)**

**ΧΩΡΙΚΟΣ ΘΥΛΑΚΑΣ: ΠΟΛΙΤΕΙΑΚΗ ΟΡΓΑΝΩΣΗ**

**ΕΙΔΙΚΟ ΘΕΜΑ: ΑΠΟΙΚΙΣΜΟΣ**

ΑΝΑΖΗΤΕΙΤΑΙ νέα γη: Οι Ευβοείς ξενιτεύονται 2800 χρόνια πριν

Αποικισμός	<b>845, 1688</b>	3-Κ01/ 3-ΣΚ01/Π02
Αλφάβητο	<b>792, 790, 789, 787, 793</b>	3-Κ01/ 3-ΣΚ01/Π01

## ΑΙΘΟΥΣΑ 3 (ΠΑΤΑΡΙ ΑΙΘΟΥΣΑΣ 2)

### ΧΩΡΙΚΟΣ ΘΥΛΑΚΑΣ: ΠΟΛΙΤΕΙΑΚΗ ΟΡΓΑΝΩΣΗ ΕΙΔΙΚΟ ΘΕΜΑ: ΑΠΟΙΚΙΣΜΟΣ

#### Τίτλος

ΑΝΑΖΗΤΕΙΤΑΙ νέα γη: Οι Ευβοείς ξενιτεύονται 2800 χρόνια πριν

#### Περιεχόμενο (Κείμενα Εργασίας)

Από τον 8<sup>ο</sup> μέχρι τον 6<sup>ο</sup> αι. π.Χ. παρατηρείται ένα μεγάλο κύμα μετακίνησης πληθυσμών από την ηπειρωτική Ελλάδα και τα νησιά του Αιγαίου προς το Βόρειο Αιγαίο, τη Νότια Ιταλία, τη Σικελία και τον Εύξεινο Πόντο. Το φαινόμενο αυτό είναι γνωστό ως **Ελληνικός αποικισμός** ή **Δεύτερος αποικισμός**. Ο Δεύτερος αποικισμός αποτελεί οργανωμένη επιχείρηση από την μητρόπολη σε αντίθεση με την μετακίνηση φύλων που συντελείται κατά τον Πρώτο αποικισμό (11<sup>ος</sup>-9<sup>ος</sup> αι. π.Χ.). Οφείλεται στην αύξηση του πληθυσμού, την ανάγκη για πρώτες ύλες και σε εσωτερικές πολιτικές κρίσεις.

Οι Ευβοείς, γνωστοί έμποροι και διάσημοι για τα καράβια τους, ταξιδεύουν από νωρίς στη Μεσόγειο. Θεωρούνται **πρωτοπόροι στην ίδρυση αποικιών** στην Βόρεια Ελλάδα, την Κάτω Ιταλία και τη Σικελία. Επιδιώκουν:

- να αντιμετωπίσουν την αύξηση του πληθυσμού στην Εύβοια και την επακόλουθη έλλειψη καλλιεργήσιμων γαιών
- να προμηθευτούν πρώτες ύλες, όπως μέταλλα
- να διακινήσουν τα προϊόντα τους

**Μεταξύ μύθου και ιστορίας** βρίσκεται η εκδοχή, όπου αμέσως μετά τη λήξη του Τρωικού πολέμου, ο αρχηγός των Αβάντων Ελεφήνωρ, μη μπορώντας να επιστρέψει στην Εύβοια, επειδή είχε σκοτώσει τον παππού του, ταξιδεύει προς τη Σικελία. Εγκαθίσταται αρχικά σε ένα νησί κοντά στη Σικελία, τον Οθρονό, από όπου όμως εκδιώκεται. Στη συνέχεια πηγαίνει στην Ήπειρο και ιδρύει την Αμαντία και τον Ωρικό.

Οι εμπορικές σχέσεις των Ευβοέων και οι επαφές με τους λαούς της Ανατολής, τους Φοίνικες, οδηγούν **στην απόκτηση της γραφής**. Οι ειρηνικές σχέσεις των λαών επιτρέπουν στους Ευβοείς να μάθουν το φοινικικό αλφάβητο, το οποίο στη συνέχεια προσαρμόζουν στις ανάγκες τους.

### 3-K01/ 3-Π02

Αποικισμός



845: Όστρακο με απεικόνισε πλοίου.  
Λευκαντί, 900-850 π.Χ.



1688: Σκύφος με κρεμάμενα ημικύκλια.  
Σκύρος, 900-850 π.Χ.



### 3-K01/ 3-Π01

#### Αλφάβητο



792: Κύπελλο με σημιτική επιγραφή επί τα λαιά. Θα μπορούσε να αναγνωστεί ως KPLS, το οποίο είτε είναι όνομα σημιτικό, είτε ελληνικό σε σημιτική γραφή (π.χ. Κάπελλος, κάπηλος). Ερέτρια, Ιερό Δαφνηφόρου Απόλλωνα, περ. 800 π.Χ.



790: Όστρακο με αλφαβητάριο, επί τα λαιά. Σώζονται τρία γράμματα ...ΠΟ[Ξ]... Διατηρείται το φοινικικό γράμμα [Ξ] που δεν χρησιμοποιήθηκε ποτέ στο ευβοϊκό αλφάβητο. Ερέτρια, Ιερό Δαφνηφόρου Απόλλωνα, 750-700 π.Χ.



789: Τμήμα σφύφου με ευβοϊκή επιγραφή επί τα λαιά. ..]HINON[. Ερέτρια, Ιερό Δαφνηφόρου Απόλλωνα, 750-700 π.Χ.



787: Σφονδύλι με ευβοϊκή επιγραφή ες ευθύ, ΔΑ ΑΝΑ, ίσως από το όνομα κατόχου του αντικειμένου. Ερέτρια, Ιερό Δαφνηφόρου Απόλλωνα, 750-700 π.Χ.



793: Τμήμα πρόχου με ευβοϊκή επιγραφή επί τα λαιά, ..ΛΕΒΕΤΟ [ΕΙΜΙ], δηλώνοντας το όνομα κατόχου του αγγείου. Ερέτρια, Ιερό Δαφνηφόρου Απόλλωνα, 735-700 π.Χ.

**ΑΙΘΟΥΣΕΣ 3, 4, 5**

**ΧΩΡΙΚΟΣ ΘΥΛΑΚΑΣ: ΟΙΚΟΝΟΜΙΑ**

ΑΙΘΟΥΣΑ 3

Γη, πηγή ζωής, πεδίο διεκδίκησης

Πηλός ως πρώτη ύλη		
Κεραμικό εργαστήριο γεωμετρικών χρόνων	<b>574, 577, 720, 565, 564, 928</b>	4 α-ΣΚ01/Π02
Κεραμικό εργαστήριο βυζαντινών χρόνων	<b>1108, 1106, 1105, 1093, 1096, 1168, 1032, 1020, 1018, 1130, 1280, 1281, 1266, 1131, 1267, 1282, 1264, 1265, 1283</b>	
Ληλάντιος πόλεμος	<b>780, 783, 814, 826, 844</b>	4 α-ΣΚ01/Π01

Παλαιολιθική εποχή		4 α-K01
Κυνήγι (Νεάντερταλ)	<b>434, 435, 239, 243, 372</b>	
Κυνήγι (Ανατομικά σύγχρονος άνθρωπος)	<b>433, 437, 392, 379, 431, 376, 384</b>	
Νεολιθική εποχή		
Κυνήγι	<b>6, 7, 322, 327, 205, 310, 474, 473</b>	
Αλιεία	<b>1726</b>	
Γεωργία	<b>257, 480, 328, 325</b>	
Τροφοπαρασκευή	<b>351, 355</b>	
Αποθήκευση	<b>296, 297, 484</b>	
Κατανάλωση	<b>341, 342</b>	
Πρώιμη εποχή του Χαλκού		
Κυνήγι-κτηνοτροφία	<b>150</b>	
Αλιεία	<b>53</b>	
Τροφοπαρασκευή	<b>26, 25, 1569, 17, 18</b>	
Αποθήκευση	<b>47, 190</b>	
Κατανάλωση	<b>23, 13, 33</b>	
Μέση εποχή του Χαλκού		
Κατανάλωση	<b>166, 165, 72</b>	
Ύστερη εποχή του Χαλκού		
Αποθήκευση	<b>458, 155, 84</b>	
Κατανάλωση	<b>105, 120, 101, 417, 428</b>	
Γεωμετρική εποχή		
Αποθήκευση	<b>1682, 1683, 1684</b>	
Αρχαϊκή-κλασική εποχή		
Τροφοπαρασκευή	<b>570</b>	
Κατανάλωση	<b>1675, 1674, 1654, 1653, 1678</b>	
Ελληνιστική-ρωμαϊκή εποχή		
Αλιεία	<b>919, 1663, 804, 872</b>	
Γεωργία	<b>1729, 1751, 767</b>	
Μελισσοκομία	<b>765, 634</b>	
Τροφοπαρασκευή	<b>925, 1652</b>	
Κατανάλωση	<b>888, 621, 805, 744, 745, 753, 802</b>	
Βυζαντινή-οθωμανική εποχή		
Γεωργία	<b>1099</b>	
Μελισσοκομία	<b>1025</b>	

#### ΑΙΘΟΥΣΑ 4

ΕΝΟΤΗΤΑ: Η εξόρυξη και η διακίνηση πρώτων υλών

##### Εργαστήρια μετάλλων

Πρώιμη εποχή του Χαλκού		4β-ΣΚ03/Π08
Παλαμάρι		
Πρώτη ύλη	<b>1532, 1784, 1534, 1533, 1536 /</b>	
Ζύγισμα	<b>1547, 1542, 1541, 1544, 1543</b>	
Επεξεργασία-εργαλεία	<b>1539, 1538</b>	
Παραγόμενα αντικείμενα	<b>1527, 1528, 1531, 1530, 1529, 1526</b>	
Εύβοια		
Ζύγισμα	<b>28, 27, 487</b>	
Επεξεργασία-εργαλεία	<b>51, 49</b>	
Παραγόμενα αντικείμενα	<b>284, 54, 268, 81, 275, 336 /</b>	
Μέση εποχή του Χαλκού		
Παραγόμενα αντικείμενα	<b>217, 216</b>	
Ύστερη εποχή του Χαλκού		
Επεξεργασία-εργαλεία	<b>1559, 1565, 1560, 1563, 1564</b>	
Παραγόμενα αντικείμενα	<b>91, 127, 1566/</b>	
Γεωμετρική εποχή		
Πρώτη ύλη	<b>1731</b>	
Επεξεργασία-εργαλεία	<b>766, 974, 975</b>	
Παραγόμενα αντικείμενα	<b>775</b>	
Ελληνιστική εποχή		
Πρώτη ύλη	<b>957</b>	
Επεξεργασία-εργαλεία	<b>1665, 961</b>	
Παραγόμενα αντικείμενα	<b>1775</b>	
Ρωμαϊκή εποχή		
Στήλη χαλκούργου και λυχνάρι με απεικόνιση εργαστηρίου	<b>703, 1213</b>	4β-ΣΚ03/Β01

##### Κεραμικά εργαστήρια

Αρχαϊκό εργαστήριο Σκύρου	<b>1696, 1697, 1698</b>	4β-ΣΚ02/Π03
Αρχαϊκό εργαστήριο Εύβοιας	<b>584, 586, 991, 992, 993, 1787, 706,</b>	
Κλασικό εργαστήριο Εύβοιας	<b>606, 1761, 1762, 603, 986, 988, 989, 990</b>	4β-ΣΚ02/Π04
Ελληνιστικό εργαστήριο Χαλκίδας	εξοπλισμός εργαστηρίου: <b>930, 1643, 1644, 1645</b> Σκύφοι: Μήτρες: <b>1634, 1636, 1637, 1635, 1618,</b> παραγόμενα αντικείμενα: <b>1764, 1642</b>	4β-ΣΚ02/Π05
Ρωμαϊκό εργαστήριο Χαλκίδας	εξοπλισμός εργαστηρίου: <b>847, 848, 755, 756, 757,</b> Σφραγίδα/κεραμίδα: <b>758, 759</b> Λύχνοι: Μήτρες <b>687, 685, 681, 675, 676,</b> παραγόμενα αντικείμενα: <b>698, 697, 696, 692, 700, 702</b> Ειδώλια: Μήτρες: <b>740, 743 /</b> παραγόμενα αντικείμενα: <b>1655, 1646, 1656, 1657</b>	4β-ΣΚ02/Π06
Οθωμανικό εργαστήριο Χαλκίδας	εξοπλισμός εργαστηρίου: <b>1069, 1071, 1072, 1073, 1075 /</b> παραγόμενα αντικείμενα: <b>1043, 1041, 1042, 1037, 1045, 1065, 1066</b>	4β-ΣΚ02/Π07

#### Εργαστήρια λίθου

Εργαστήριο Καρύστου	<b>1737</b>	4β-B02
Εργαστήριο Χαλκίδας	<b>1658, 1660, 1659, 837</b>	
Εργαστήρια Ερέτριας-Αλιβερίου	<b>771, 1769</b>	

## ΑΙΘΟΥΣΑ 5

Ευβοϊκός: Ένας ασφαλής δρόμος

### Στο λιμάνι

Άγκυρα	<b>850</b>	4γ-Κ04
Μέσα Συναλλαγής		
Σταθμιά	<b>763, 768, 1648, 960, 1598, 1664</b>	4γ-ΣΚ04/Π10
Νομίσματα	<b>917, 1738, 943, 944, 913, 914, 908, 907, 947, 948, 903, 902, 896, 934, 963, 965, 920, 915, 912, 967, 1666, 904</b>	4γ-ΣΚ04/Π09
Διάταγμα περί τιμών	<b>1230</b>	4γ-Β03

### Διακίνηση εμπορευμάτων

Εμπορεύματα κλασικού-ελληνιστικού караβιού		4γ-Π11
Αμφορείς	<b>671, 958, 959, 1695, 976, 1633, 880, 652, 656, 1668, 1630, 932, 980</b>	
Αντικείμενα	<b>1772, 1724, 1638, 1639, 1722, 1723</b>	
Εμπορεύματα ρωμαϊκού караβιού		4γ-Π12
Αμφορείς	<b>1707, 1195, 1193, 1277</b>	
Αντικείμενα	<b>1704, 1705, 1104, 631, 1619, 1620, 1629, 1189, 1190 /</b>	
Εμπορεύματα βυζαντινού караβιού		4γ-Π13
Αμφορείς	<b>1261, 1153, 1154, 1155, 1156, 1157, 1158, 1196</b>	
Αντικείμενα	ομάδα α: <b>1061, 1060, 1062, 1002, 1059, 1098</b> ομάδα β: <b>1004, 1005, 1006, 1132</b> ομάδα γ: <b>1009, 1008, 1010</b> ομάδα δ: <b>1262</b>	

Negroponte, ένα διεθνές λιμάνι

Πήλινα αγγεία, νομίσματα	<b>1128, 1179, 1015, 1014, 1012, 1284, 1247, 1016, 1011, 1246, 1127, 1287, 1286, 1026, 1022, 1021</b>	4γ-ΣΚ05/Π15
Θησαυρός χάλκινων αγγείων από την οικία του Βαΐλου	<b>1302, 1303, 1304, 1305, 1306, 1307, 1308, 1309, 1310, 1311, 1312, 1313, 1314</b>	4γ-ΣΚ05/Π14
Egripoz Πήλινα αγγεία	<b>1052, 1285, 1053, 1055, 1054, 1056, 1057, 1058, 1180, 1049, 1051</b>	4γ-ΣΚ05/Π16

## **ΑΙΘΟΥΣΑ 3**

### **ΧΩΡΙΚΟΣ ΘΥΛΑΚΑΣ: ΟΙΚΟΝΟΜΙΑ**

#### Τίτλος

Η γη πηγή ζωής, πεδίο διεκδίκησης

#### Περιεχόμενο (Κείμενα Εργασίας)

Η γη αποτελεί τη βάση της οικονομίας των αγροτικών κοινωνιών. Αρχικά ο άνθρωπος κυνηγά ή συλέγει την τροφή του, ενώ σταδιακά μαθαίνει να καλλιεργεί τη γη και να εκτρέφει τα ζώα. Στη συστηματική εκμετάλλευση της γης στηρίζεται η ευημερία και η ανάπτυξη μιας κοινωνίας. Κατά τη μακραίωνη ιστορία της η Εύβοια άλλοτε υπήρξε αυτάρκης σε γεωργικά αγαθά και άλλοτε οδηγήθηκε στην εισαγωγή αγαθών από άλλες περιοχές για την κάλυψη των βασικών αναγκών των κατοίκων της. Ο έλεγχος των εύφορων εδαφών υπήρξε αιτία και για πολέμους, όπως είναι ο Ληλάντιος πόλεμος ανάμεσα στις πόλεις Χαλκίδα και Ερέτρια.

Αρχαίες πηγές δίνουν πληροφορίες για τα προϊόντα της Εύβοιας, όπως το λάδι, τα σύκα, τα αχλάδια, τα κάστανα, τα μήλα, τα ψάρια και φυσικά το κρασί.

Ο γεωργικός τρόπος ζωής επιβιώνει για χιλιετίες, μέχρι τον 18<sup>ο</sup> αι., οπότε συντελείται η εκβιομηχάνιση των κοινωνιών.



## **ΑΙΘΟΥΣΑ 4**

### **ΧΩΡΙΚΟΣ ΘΥΛΑΚΑΣ: ΟΙΚΟΝΟΜΙΑ**

#### Τίτλος

Η εξόρυξη και η διακίνηση πρώτων υλών

#### Περιεχόμενο (Κείμενα Εργασίας)

Η εκμετάλλευση των πρώτων υλών αποτελεί τη βάση για την αλλαγή του βιοτικού επιπέδου και την ευημερία των ανθρώπων και των κοινοτήτων τους.

Από τα πρώτα βήματα της εξέλιξής τους οι άνθρωποι χρησιμοποιούν τον λίθο για τις καθημερινές εργασίες τους (κυνήγι, τροφοπαρασκευή, χτίσιμο κ.λπ.). Σταδιακά ξεκινά η εκμετάλλευση του πηλού για την κατασκευή αγγείων και των μετάλλων για εργαλεία, όπλα και πολύτιμα αντικείμενα (κοσμήματα).

Η μεταποίηση των πρώτων υλών ευνοεί την εξειδίκευση της εργασίας, δημιουργεί τις προϋποθέσεις για την αύξηση της εμπορικής δραστηριότητας με άλλες περιοχές, και οδηγεί στην οικονομική ανάπτυξη των περιοχών.

## ΑΙΘΟΥΣΑ 5

### ΧΩΡΙΚΟΣ ΘΥΛΑΚΑΣ: ΟΙΚΟΝΟΜΙΑ

#### Τίτλος

Ευβοϊκός, ένας ασφαλής δρόμος

#### Περιεχόμενο (Κείμενα Εργασίας)

Η θάλασσα υπήρξε η πιο κατάλληλη οδός για τη μεταφορά προϊόντων, αγαθών και ανθρώπων μέχρι την ανακάλυψη του σιδηρόδρομου. Για αιώνες οι κάτοικοι του Αιγαίου χρησιμοποιούν πλοιάρια λαξευμένα από ένα και μόνο κορμό δένδρου. Με αυτά μεταφέρουν εμπορεύματα, όπως οψιανό, ήδη από την 8<sup>η</sup> χιλιετία π.Χ. Η εξέλιξη της ναυπηγικής και η πρόοδος της αστρονομίας βοηθούν στην αύξηση των ταξιδιών μεγαλύτερων αποστάσεων σε ολόκληρη τη λεκάνη της Μεσογείου.

Βασική έγνοια των ναυτικών είναι τα ασφαλή περάσματα, ένα από τα οποία είναι ο Βόρειος και ο Νότιος Ευβοϊκός κόλπος.

Από τους απάνεμους όρμους των προϊστορικών εγκαταστάσεων και τα λιμάνια των πόλεων-κρατών και της ρωμαϊκής αυτοκρατορίας τα καράβια φτάνουν στο ένα και μοναδικό λιμάνι του Negroponte κατά τους βυζαντινούς και μεταβυζαντινούς χρόνους.

4 α-ΣΚ01/Π02



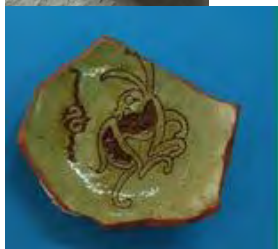
574, 577, 720, 565, 564: Αγγεία χαλκιδικού εργαστηρίου. 960-900 π.Χ.



928: Αγγείο χαλκιδικού εργαστηρίου. Τέλη 8<sup>ου</sup> αι. π.Χ.



1108, 1106, 1105, 1093, 1096, 1168: Τριποδίσκοι όπτησης. 13<sup>ος</sup> αι. μ.Χ.



1032, 1020, 1018, 1130, 1280, 1281, 1266, 1131, 1267, 1282, 1264, 1265, 1283: Αγγεία χαλκιδικού εργαστηρίου. 12<sup>ος</sup>-13<sup>ος</sup> αι. μ.Χ.

4 α-ΣΚ01/Π01



780: Κρατήρας με παραστάσεις αλόγων, ως έμμεση αναφορά στους Ιππείς και τους Ιπποβότες που πολέμησαν στον Ληλάντιο πόλεμο. 800-760 π.Χ.



783: Σιδερένιο ξίφος, 750-700 π.Χ.



814, 826, 844: Αγγεία με πολεμικές σκηνές. 6<sup>ος</sup> αι. π.Χ.

#### 4 α- ΣΚΟ1

#### ΠΑΛΑΙΟΛΙΘΙΚΗ ΕΠΟΧΗ



434, 435, 239, 243, 372: Εργαλεία από πυριτόλιθο, ως ξέστρα και μαχαίρια. Σχετίζονται με τον άνθρωπο του Νεάντεταλ. Νέα Αρτάκη, 100000-40000 χρόνια πριν από σήμερα.



433, 437, 392, 379, 431, 376, 384: Εργαλεία από πυριτόλιθο, ως ξέστρα και μαχαίρια. Σχετίζονται με τον ανατομικά σύγχρονο άνθρωπο. Νέα Αρτάκη, 40000-10000 χρόνια πριν από σήμερα.

## ΝΕΟΛΙΘΙΚΗ ΕΠΟΧΗ



6, 7: Βλήματα σφεντόνας. Θεολόγος Κεντρικής Εύβοιας, 6500-3200 π.Χ.



322, 327: Αιχμές βελών. Σπήλαιο Σκοτεινή Θαρρουνίων, 5300-3200 π.Χ.



205, 310: Ειδώλια αιγοειδών. Σπήλαιο Σκοτεινή Θαρρουνίων, 4500-3200 π.Χ.



474, 473: Εργαλεία από οστά εξημερωμένων ζώων. Σπήλαιο Σκοτεινή Θαρρουνίων, 5300-3200 π.Χ.



1726: Θαλασινά όστρεα. Χαλκίδα, 4500-3200 π.Χ.



257: Πέλεκυς ή αξίνα ως γεωργικό εργαλείο. Αγγία Άννα, 6500-3200 π.Χ.



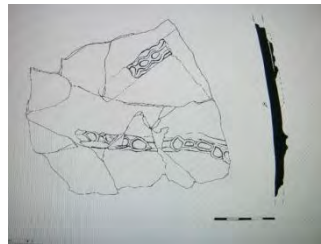
480: Αξίνα από κέρατο ελαφιού. Σπήλαιο Σκοτεινή Θαρρουνίων, 5300-3200 π.Χ.



328, 325: Λεπίδες δρεπανιού. Σπήλαιο Σκοτεινή Θαρρουνίων, 5300-3200 π.Χ.



351, 355: Τριβείο και τριπτήρας για το άλεσμα των σιτηρών. Γλύφα Ψαχνών, 5800-5300 π.Χ.



296, 297, 484: Αποθηκευτικά αγγεία. Σπήλαια Σκοτεινή Θαρρουνίων και Αγίας Τριάδας Καρύστου, 5300-3200 π.Χ.



341, 342: Αγγεία κατανάλωσης. Σπήλαιο Σκοτεινή Θαρρουνίων, 5300-4500 π.Χ.



ΠΡΩΙΜΗ ΕΠΟΧΗ ΤΟΥ ΧΑΛΚΟΥ



150: Ζωόμορφο αγγείο.  
Μάνικα, 2650-2200 π.Χ.



53: Αγκίστρι. Μάνικα, 2650-2200 π.Χ.



26, 25: Τριβείο και τριπτήρας για το άλεσμα των σιτηρών. Μάνικα, 3200-2000 π.Χ.



1569: Φορητή εστία για το μαγείρεμα. Νέα Στύρα, 2600-2300 π.Χ.



17: Σκεύος για τη φωτιά. Μάνικα, 2350-2200 π.Χ.



18: Βάση μαγειρικού σκεύους.  
Μάνικα, 2650-2200 π.Χ.



47, 190: Αποθηκευτικά αγγεία. Μάνικα, 2350-2000 π.Χ.



23, 13, 33: Αγγεία κατανάλωσης. Μάνικα, 2650-2200 π.Χ.

ΜΕΣΗ ΕΠΟΧΗ ΤΟΥ ΧΑΛΚΟΥ



166, 165, 72: Αγγεία κατανάλωσης. Καλογερόβρυση, 2000-1600 π.Χ.

ΥΣΤΕΡΗ ΕΠΟΧΗ ΤΟΥ ΧΑΛΚΟΥ



458, 155, 84: Αποθηκευτικά αγγεία. Χαλκίδα, 1480-1380 π.Χ.



105, 120, 101, 417, 428: Αγγεία κατανάλωσης. Μίστρος, Χαλκίδα, Μάνικα, 1380-1100 π.Χ.

## ΓΕΩΜΕΤΡΙΚΗ ΕΠΟΧΗ



1682, 1683, 1684: Αποθηκευτικά αγγεία. Περάματα Σκύρου, τέλη 9<sup>ου</sup> – 8<sup>ου</sup> αι. π.Χ.

ΚΛΑΣΙΚΗ ΕΠΟΧΗ



570: Γουδί για το άλεσμα των σιτηρών. Χαλκίδα, 4<sup>ος</sup> αι. π.Χ.



1675, 1674, 1654, 1653, 1678: Αγγεία κατανάλωσης. Κάρυστος, Χαλκίδα, 5<sup>ος</sup>- 4<sup>ος</sup> αι. π.Χ.

ΕΛΛΗΝΙΣΤΙΚΗ ΚΑΙ ΡΩΜΑΪΚΗ ΕΠΠΟΧΗ



919: Αγκίστρια. Αυλίδα, 3<sup>ος</sup>-1<sup>ος</sup> αι. π.Χ.



1663: Αλιευτικό βάρος. Κάρυστος, 3<sup>ος</sup> - 2<sup>ος</sup> αι. π.Χ.



804, 872: Θαλασσινά όστρεα. Χαλκίδα, 3<sup>ος</sup>-2<sup>ος</sup> αι. π.Χ.



1729, 1751: Δρεπάνια για θερισμό. Χαλκίδα, Άγιος Γεώργιος Ιστιαίας, 2<sup>ος</sup>-1<sup>ος</sup> αι. π.Χ.



767: Λαβή ερετριακού αμφορέα, ως ένδειξη τοπικής παραγωγής οίνου. Ερέτρια, 3<sup>ος</sup>-2<sup>ος</sup> αι. π.Χ.



764, 765: Κυπέλη και κάλυμμα κυπέλης, ως ένδειξη μελισσοκομίας. Χαλκίδα, Ερέτρια, 3<sup>ος</sup>-2<sup>ος</sup> αι. π.Χ.



925: Γουδοχέρι για το άλεσμα των σιτηρών.  
Χαλκίδα, 1<sup>ος</sup>-2<sup>ος</sup> αι. μ.Χ.



1652: Χύτρα για το μαγείρεμα. Χαλκίδα, 3<sup>ος</sup>-  
2<sup>ος</sup> αι. π.Χ.



888, 621, 805: Αγγεία κατανάλωσης. Χαλκίδα, 3<sup>ος</sup> – 2<sup>ος</sup> αι. π.Χ.



744, 745, 753, 802: Αγγεία κατανάλωσης. 1<sup>ος</sup>-2<sup>ος</sup> μ.Χ.



## ΒΥΖΑΝΤΙΝΗ ΕΠΟΧΗ



1099: Οινοχόη. Φύλλα Ευβοίας, 14ος - 15ος αι. μ.Χ.

## ΟΘΩΜΑΝΙΚΗ ΕΠΟΧΗ

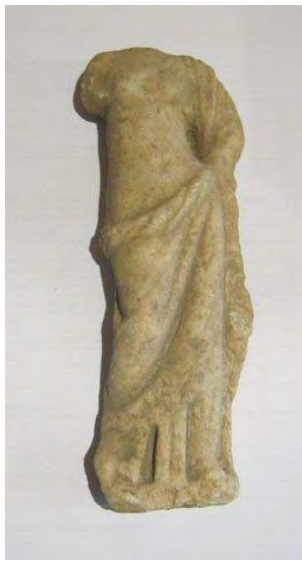


1025: Αγγείο, πιθανόν για αποθήκευση μελιού. Χαλκίδα, 17ος - 18ος αι. μ.Χ.

4β-B02



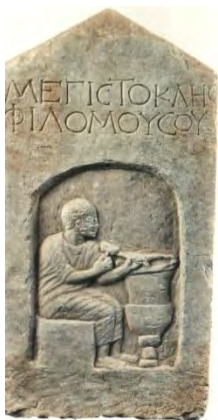
1737: Πρώτη ύλη μαρμάρου cipollino. Κολώνες Καρύστου.



1658, 1660, 1659: Αγαματίδια. Χαλκίδα, 2<sup>ος</sup> αι. μ.Χ.



837: Πίνακας με παράσταση Έρωτα και πάνθηρα. Χαλκίδα, 2<sup>ος</sup> αι. μ.Χ.



771: Επιτύμβια στήλη γλύπτη.  
Ερέτρια, τέλη 1<sup>ου</sup> αι. π.Χ. – αρχές 1<sup>ου</sup> αι. μ.Χ.

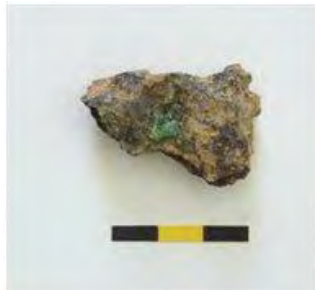


1769: Επιτύμβια στήλη λιθοξόου.  
Αλιβέρι, 1<sup>ος</sup> αι. μ.Χ.

4β-ΣΚ03/Π08

ΠΡΩΙΜΗ ΕΠΟΧΗ ΤΟΥ ΧΑΛΚΟΥ

Παλαμάρι Σκύρου



1532: Όστρακο μεταλλευτικής χροάνης.



1784, 1534, 1533, 1536: Σκωρίες χαλκού.



1547, 1542, 1541, 1544, 1543: Σταθμιά για το ζύγισμα πολύτιμων μετάλλων.



1539, 1538: Σφυριά.



1527, 1528, 1531, 1530, 1529, 1526: Μεταλλικά μικροαντικείμενα.

Εύβοια



28, 27, 487: Σταθμιά για το ζύγισμα πολύτιμων μετάλλων. Μάνικα.



51, 49: Σμίλες. Μάνικα.



284: Τριχολαβίδα. Μάνικα.



54: Αγκίστρι. Μάνικα.



268: Μαχαίρι. Μάνικα.



81: Σφηνκωτήρας μαλλιών. Μάνικα.



275: Ενώτιο (σκουλαρίκι). Μάνικα.



336: Περόνη (καρφίτσα). Μάνικα.

ΜΕΣΗ ΕΠΟΧΗ ΤΟΥ ΧΑΛΚΟΥ



217: Καλέμι. Καλογερόβρυση.



216: Μαχαίρι. Καλογερόβρυση.

ΥΣΤΕΡΗ ΕΠΟΧΗ ΤΟΥ ΧΑΛΚΟΥ



1559: Μήτρα μεταλλικών αντικειμένων. Λευκαντί.



1565: Σμίλη. Λευκαντί.



1560: Σφυρί. Λευκαντί.



1563, 1564: Ακόνες. Λευκαντί.



91: Εγχειρίδιο. Οξύλιθος.

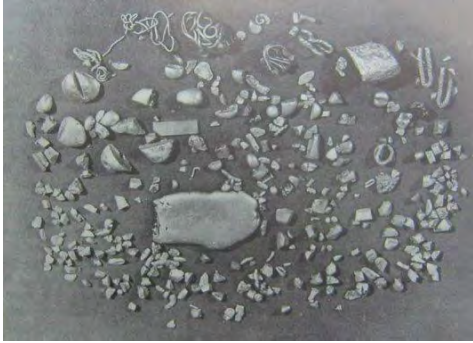


127: Ελάσματα. Χαλκίδα.

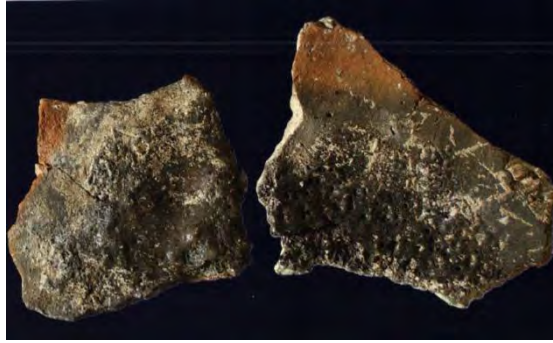


1566: Σύνδεσμος για τη συνένωση σπασμένων τμημάτων αγγείων. Λευκαντί.

## ΓΕΩΜΕΤΡΙΚΗ ΕΠΟΧΗ



1731: Μάζες χρυσού. Ερέτρια.



766: Τμήμα αγγείου ως χοάνη για την τήξη μετάλλων. Ερέτρια.



974, 975: Μήτρες χύτευσης μετάλλων. Ερέτρια.



775: Έλασμα. Ερέτρια.



ΚΛΑΣΙΚΗ-ΕΛΛΗΝΙΣΤΙΚΗ ΕΠΟΧΗ



957: Λιθάργυρος. Κάρυστος.



1665: Μάζα μολύβδου. Κάρυστος.



961: Εργαλείο κρούσης. Κάρυστος.



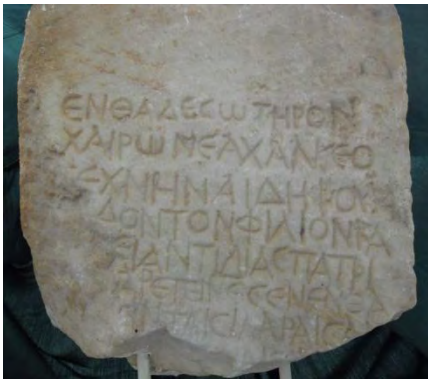
1775: Πινάκιο με συνδέσμους. Χαλκίδα.

4β-ΣΚ03/Β01

ΡΩΜΑΪΚΗ ΕΠΟΧΗ



703: Λυχνάρι με παράσταση εργαστηρίου. Χαλκίδα, 1<sup>ος</sup>-2<sup>ος</sup> αι. μ.Χ.



1213: Επιτύμβια στήλη του χαλκουργού Σώτηρου από τη Χαιρώνεια της Βοιωτίας, που έζησε και πέθανε στην Αιδηψό. Αιδηψός, 4<sup>ος</sup> αι. μ.Χ.

4β-ΣΚ02/Π03

ΑΡΧΑΪΚΟ ΕΡΓΑΣΤΗΡΙΟ ΣΚΥΡΟΥ



1696: Σκύφος-κύλικα.

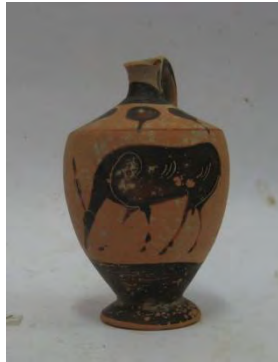


1697: Οινοχόη.



1698: Σκύφος.

ΑΡΧΑΪΚΟ ΕΡΓΑΣΤΗΡΙΟ ΕΥΒΟΙΑΣ



584, 586, 991, 992, 993, 1787: Λήκυθοι.



706: Υδρία.

4β-ΣΚ02/Π04

ΚΛΑΣΙΚΟ ΕΡΓΑΣΤΗΡΙΟ ΕΥΒΟΙΑΣ



606, 1761, 1762: Σταμνοειδείς πυξίδες.



603, 986: Λεκανίδες.



988, 989, 990: Πυξίδες.

**4β-ΣΚ02/Π05**

ΕΛΛΗΝΙΣΤΙΚΟ ΕΡΓΑΣΤΗΡΙΟ ΧΑΛΚΙΔΑΣ



930: Σφραγίδα.



1643: Μάζα παραποιημένου από την υπερβολική όπτηση αγγείου.



1644, 1645: Δακτύλιοι για τη στερέωση αγγείων μέσα στον κλίβανο.



1634, 1636, 1637, 1635, 1618: Μήτρες σκύφων με ανάγλυφη διακόσμηση.



1764: Ανάγλυφος σκύφος.



1642: Τμήμα σκύφου με το όνομα του καλλιτέχνη.

4β-ΣΚ02/Π06

ΡΩΜΑΪΚΟ ΕΡΓΑΣΤΗΡΙΟ ΧΑΛΚΙΔΑΣ



847, 848: Μάζες παραποιημένων από την υπερβολική όπτηση αγγείων.



755, 756, 757: Τριγωνικά στηρίγματα για τη στερέωση αγγείων μέσα στον κλίβανο.



758 και 759: Σφραγίδα και το αποτύπωμά της σε κεραμίδι.



687, 685, 681, 675, 676: Μητρες λύχνων.



698, 697, 696, 692, 700, 702: Λύχνοι.





740, 743: Μήτρες ειδωλίων.



1655, 1646, 1656, 1657: Ειδώλια.

4β-ΣΚ02/Π07

ΟΘΩΜΑΝΙΚΟ ΕΡΓΑΣΤΗΡΙΟ ΧΑΛΚΙΔΑΣ



1069, 1071, 1072, 1073, 1075: Τριποδίσκοι για τη στερέωση αγγείων μέσα στον κλίβανο.



1043, 1041, 1042, 1037: Πιάτα, φιάλες.



1045, 1065, 1066: Οινοχόες και αμφορέας.

4γ-K04

ΣΤΟ ΛΙΜΑΝΙ



850: Άγκυρα. Χαλκίδα, 1<sup>ος</sup> αι. π.Χ. – 1<sup>ος</sup> αι. μ.Χ.

4γ-ΣΚ04/Π10

ΜΕΣΑ ΣΥΝΑΛΛΑΓΗΣ: ΣΤΑΘΜΙΑ



763: Ενεπίγραφο ζύγι. Ερέτρια, 450 π.Χ.



768: Δίσκος μέτρησης χωρητικότητας υγρών.  
Ερέτρια, 5<sup>ος</sup>-4<sup>ος</sup> αι. π.Χ.



1648: Ζύγι. Ερέτρια, 4<sup>ος</sup>-3<sup>ος</sup> αι. π.Χ.



960: Ζύγι. Κάρυστος, 3<sup>ος</sup>-2<sup>ος</sup> αι. π.Χ.



1598: Ζύγι. Χαλκίδα, 1<sup>ος</sup> αι. μ.Χ.



1664: Ζύγι. Χαλκίδα, 4<sup>ος</sup> αι. μ.Χ.

#### 4γ-ΣΚ04/Π09

#### ΜΕΣΑ ΣΥΝΑΛΛΑΓΗΣ: ΝΟΜΙΣΜΑΤΑ



917: Τραχίνιας, 440-334 π.Χ.



1738: Σικυώνας, 400-330 π.Χ.



943, 944: Αθήνας, 390-295 π.Χ.



913: Φάλαννα Θεσσαλίας, 400-344 π.Χ.



914: Οπιούντων Λοκρών, 369-338 π.Χ.



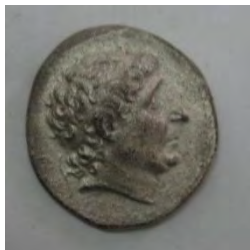
908: Μακεδονίας, Αλεξάνδρου Γ', 310-300 π.Χ.



907: Μακεδονίας, Κασάνδρου, 310-297 π.Χ.



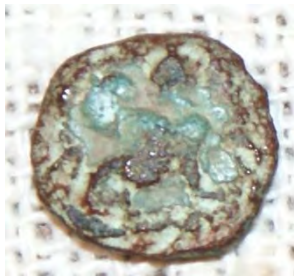
947: Θράκης, Λυσιμάχου, 306-281 π.Χ.



948: Αιολικής Κύμης, Αντιόχου, 272-261 π.Χ.



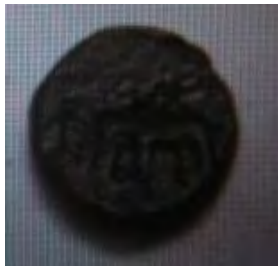
903, 902: Μακεδονίας, Αντιγόνου Γονατά, 277-239 π.Χ.



896: Χίου, 190-84 π.Χ.



934: Κω, 190-180 π.Χ.



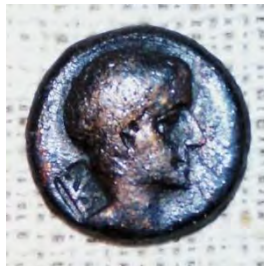
963: Αυτοκρατορίας Σελευκιδών, Αντιόχου III, 233-187 π.Χ.



965: Αιτωλικής Συμπολιτείας, 279-168 π.Χ.



920, 915: Μαγνήτων, 197-146 π.Χ.



912: Αυτοκρατορίας Πτολεμαίων, Πτολεμαίου Φιλομήτορος, 180-145 π.Χ.



967: Ρώμης, Αυγούστου, 18 π.Χ.



1666: Ρώμης, Τραϊανού, 117 μ.Χ.



904: Ρώμης, Κλαύδιου Β', 268-270 μ.Χ.

4γ-B03



1230: Έδικτο Διοκλητιανού. Διάταγμα που ορίζει τις τιμές των προϊόντων. Αιδηψός, 4<sup>ος</sup> αι. μ.Χ.

4γ-Π11

ΕΜΠΟΡΕΥΜΑΤΑ ΚΛΑΣΙΚΟΥ-ΕΛΛΗΝΙΣΤΙΚΟΥ ΚΑΡΑΒΙΟΥ



671, 958, 959: Αμφορείς από τη Ρόδο. Χαλκίδα, Κάρυστος, 3<sup>ος</sup>-2<sup>ος</sup> αι. π.Χ.



1695, 976: Αμφορείς από την Ίκο (Αλόνησο). Σκύρος, Χαλκίδα 4<sup>ος</sup> αι. π.Χ.



1633: Αμφορέας Ελληνο-ιταλικού τύπου.  
Χαλκίδα, 4<sup>ος</sup>-3<sup>ος</sup> αι. π.Χ.

880: Αμφορέας Θάσου. Χαλκίδα, 4<sup>ος</sup> αι. π.Χ.



652, 656: Αμφορείς από την Κνίδο. Χαλκίδα, 4<sup>ος</sup>-3<sup>ος</sup> αι. π.Χ.





1668: Αμφορέας από τη Μένδη Χαλκιδικής.  
Κάρυστος, 3<sup>ος</sup>-2<sup>ος</sup> αι. π.Χ.



1630: Αμφορέας από την Έφεσο. Χαλκίδα,  
2<sup>ος</sup> αι. π.Χ.



932: Αμφορέας από την Πάρο. Χαλκίδα, 2<sup>ος</sup>  
αι. π.Χ.



980: Αμφορέας από την Κω. Χαλκίδα, 2<sup>ος</sup> αι.  
π.Χ.



1772: Σκύφος από την Αθήνα. Χαλκίδα, τέλη 3<sup>ου</sup> – αρχές 2<sup>ου</sup> αι. π.Χ.



1724: Σκύφος από την Κασσώπη (Ηπειρος). Ερέτρια, 2<sup>ος</sup> αι. π.Χ.



1638, 1639: Σκύφοι από τις Φερές Θεσσαλίας. Ανθηδώνα, τέλη 3<sup>ου</sup> - 2<sup>ος</sup> αι. π.Χ.



1722: Σκύφος από τη Θεσσαλία ή τη Μακεδονία. Ερέτρια, 2<sup>ος</sup> αι. π.Χ.



1723: Σκύφος από την Έφεσο. Ερέτρια, δεύτερο μισό 2<sup>ου</sup> αι. π.Χ.

4γ-Π12

ΕΜΠΟΡΕΥΜΑΤΑ ΡΩΜΑΪΚΟΥ ΚΑΡΑΒΙΟΥ



1707: Αμφορέας από την Ιταλία. Χαλκίδα, 1<sup>ος</sup> αι. π.Χ.



1195: Αμφορέας από το Αιγαίο. Χαλκίδα, 4<sup>ος</sup>-5<sup>ος</sup> αι. μ.Χ.



1193: Αμφορέας. Χαλκίδα, 4<sup>ος</sup>-5<sup>ος</sup> αι. μ.Χ.



1277: Αμφορέας από την Κεντρική Ελλάδα. Ωρεοί, 4<sup>ος</sup>-5<sup>ος</sup> αι. μ.Χ.



1704: Σκύφος από την Ιταλία. Χαλκίδα, 1<sup>ος</sup> αι. μ.Χ.



1705: Κύπελλο από την Κόρινθο. Χαλκίδα, 150-250 μ.Χ.



1104: Πινάκιο. Ερέτρια, 4<sup>ος</sup> αι. μ.Χ.



631: Λύχνος από την Κνίδο. Χαλκίδα, 1<sup>ος</sup>-2<sup>ος</sup> αι. μ.Χ.



1619, 1620, 1629: Λύχνοι από την Κόρινθο. Χαλκίδα, 2<sup>ος</sup>-3<sup>ος</sup> αι. μ.Χ.



1189, 1190: Λύχνοι. Χαλκίδα, 4<sup>ος</sup>-5<sup>ος</sup> αι. μ.Χ.

4γ-Π13

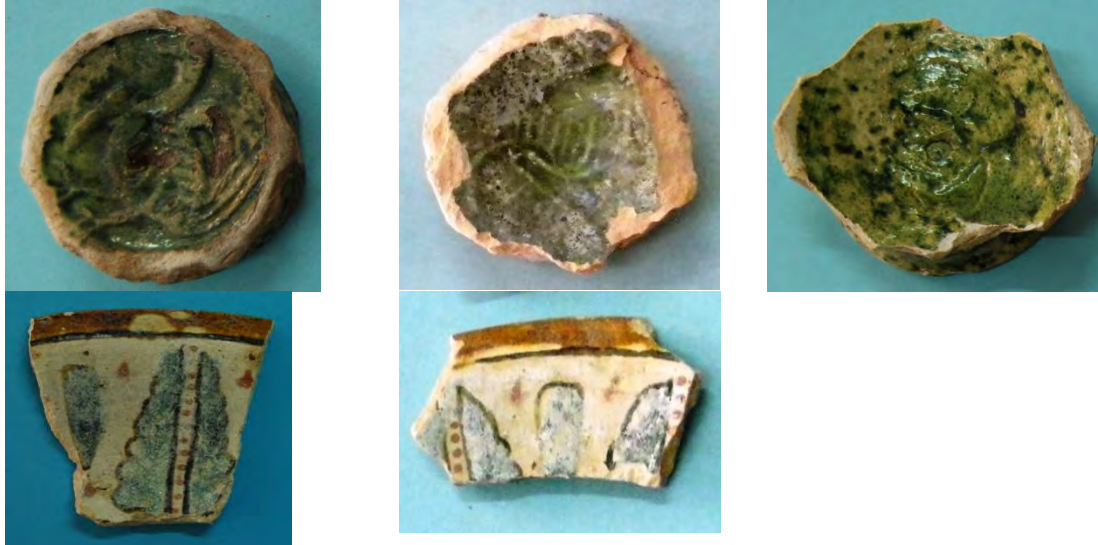
ΕΜΠΟΡΕΥΜΑΤΑ ΒΥΖΑΝΤΙΝΟΥ ΚΑΡΑΒΙΟΥ



1261: Αμφορέας, 10<sup>ος</sup>-11<sup>ος</sup> αι. μ.Χ.



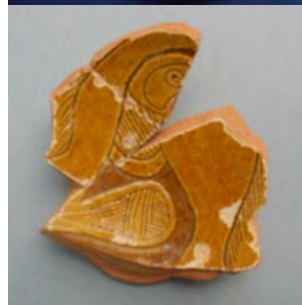
1153, 1154, 1155, 1156, 1157, 1158, 1196: Αμφορείς. Δοκός, Χαλκίδα, 12<sup>ος</sup>-13<sup>ος</sup> αι. μ.Χ.



1061, 1060, 1062, 1002, 1059: Επιτραπέζια, εφυσιασμένη κεραμική από την Κωνσταντινούπολη. Χαλκίδα, 10<sup>ος</sup>-12<sup>ος</sup> αι. μ.Χ.



1098: Πινάκιο. Τέλη 12ου αιώνα μ.Χ.



1004, 1005, 1006, 1132: Επιτραπέζια, εφυσιασμένη κεραμική από τη Θεσσαλονίκη. Χαλκίδα, Αλιβέρι, 12<sup>ος</sup>-14<sup>ος</sup> αι. μ.Χ.



1009, 1008, 1010: Επιτραπέζια, εφυαλωμένη κεραμική από τις Σέρρες. Χαλκίδα, 13<sup>ος</sup>-15<sup>ος</sup> αι. μ.Χ.



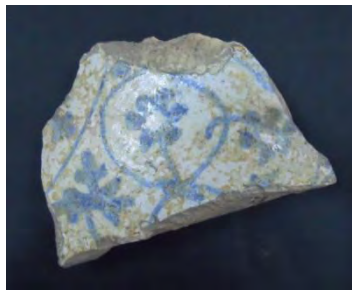
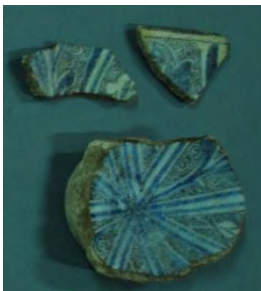
1262: Επιτραπέζια, εφυαλωμένη κεραμική από τη Λήμνο. Σκύρος, 14<sup>ος</sup> -15<sup>ος</sup> αι. μ.Χ.

4γ-ΣΚ05/Π15

NEGROPONTE



1128, 1179: Χάλκινα νομίσματα Λατινοκρατίας. Χαλκίδα, Αυλωνάρι, 13ος αιώνας μ.Χ.



1015, 1014, 1012, 1284, 1247, 1016, 1011, 1246: Επιτραπέζια, εφυσλωμένη κεραμική, εισαγωγή από Νότιο Ιταλία, Μ. Ασία, Κύπρο, Συρία και Ισπανία. Χαλκίδα, 13<sup>ος</sup>- 14<sup>ος</sup> αιώνας μ.Χ.





1127: Χάλκινο πώμα φαρμακευτικού σκευάσματος από την Βενετία. Χαλκίδα, 13ος αιώνας μ.Χ.



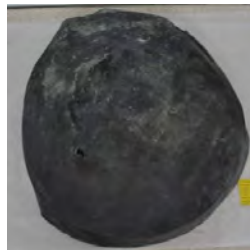
1287, 1286: Πήλινα πινάκια με εγχάρακτες παραστάσεις πτηνών. Χαλκίδα, 13ος αιώνας μ.Χ.



1026, 1022, 1021: Επιτραπέζια, εφυαλωμένη κεραμική, κοινή στην Ανατολική Μεσόγειο. Χαλκίδα, Μέσα 13<sup>ου</sup> – αρχές 14<sup>ου</sup> αιώνα μ.Χ.

4γ-ΣΚ05/Π14

Θησαυρός χάλκινων αντικειμένων



1302, 1303, 1304, 1305, 1306, 1307, 1308, 1309, 1310, 1311, 1312, 1313, 1314: Θησαυρός χάλκινων αντικειμένων. Οικία Βαίλου, Χαλκίδα.

4 γ-ΣΚ05/Π16

Egripoz



1052,1285, 1053, 1055, 1054, 1056, 1057, 1058: Επιτραπέζια, εφυσλωμένη κεραμική, εισαγωγή από Ιταλία. Χαλκίδα, 16<sup>ος</sup> – 19<sup>ος</sup> αιώνας μ.Χ.



1180: Χάλκινο νόμισμα από το Dubrovnik.  
Εικονίζεται ο Άγιος Βλάσσιος που κρατάει την πόλη. Άγιος Γεώργιος Αρμάς, 17ος αιώνας μ.Χ.



1049: Επιτραπέζια κεραμική Ιζνίκ. Χαλκίδα, 16ος αιώνας μ.Χ.



1051: Επιτραπέζια εφυσλωμένη κεραμική.  
Εισαγωγή από Διδυμότειχο. Χαλκίδα, 19<sup>ος</sup> αιώνας μ.Χ.

## ΑΙΘΟΥΣΑ 5

### ΧΩΡΙΚΟΣ ΘΥΛΑΚΑΣ: ΙΣΤΟΡΙΑ ΤΟΥ ΚΤΗΡΙΟΥ-ΜΝΗΜΕΙΟΥ-ΜΟΥΣΕΙΟΥ

Ακροκέραμα	<b>1736, 1768</b>	5-K01
Ανθοστήλη	<b>1767</b>	
Τούβλο	<b>1773</b>	

5-K01

ΙΣΤΟΡΙΑ ΤΟΥ ΚΤΗΡΙΟΥ-ΜΝΗΜΕΙΟΥ-ΜΟΥΣΕΙΟΥ



1736: Ακροκέραμο κτηρίου Αρέθουσας.  
«Κόρη της Χαλκίδας»



1768: Ακροκέραμο κτηρίου Αρέθουσας. «Ερμής»



1767: Ανθοστήλη κτηρίου Αρέθουσας.



1773: Τούβλο με την επιγραφή ΑΡΕΘΟΥΣΑ  
ΧΑΛΚΙΔΟΣ

## ΑΙΘΥΣΑ 6

### ΧΩΡΙΚΟΣ ΘΥΛΑΚΑΣ: ΤΑΥΤΟΤΗΤΕΣ

Η λιθοτεχνία ενώνει!

Οψιανός από τις Κυκλάδες	<b>324, 330, 329</b>	6-ΣΚ01/Π01
Πυριτόλιθος από τη Θεσσαλία	<b>472, 326</b>	

Πολύτιμα και τελετουργικά αγγεία για τους λίγους... στο Αιγαίο

Κυκλαδικά	<b>129, 282, 144, 132, 145, 133, 411, 201, 55, 485, 486, 270</b>	6-ΣΚ01/Π02
ΒΑ Αιγαίο	<b>1570, 44, 449, 46, 37, 415, 413</b>	

Αντικείμενα εξουσίας από το Αιγαίο και την Εγγύ Ανατολή

Από την Κρήτη	<b>115, 113</b>	6-ΣΚ01/Π03
Από την Εγγύ Ανατολή	<b>122, 123, 124, 465</b>	

Ευβοϊκή κεραμική σε όλη τη Μεσόγειο

Χαρακτηριστική κεραμική της Εύβοιας	<b>576, 724, 726, 566, 567, 1685, 981, 725, 572, 1689, 982, 1686, 733</b>	6-ΣΚ02/Π04
Κεραμική της Εύβοιας με αττικές και ανατολικές επιδράσεις	<b>778, 636</b>	
Κεραμική της Εύβοιας σε όλη τη Μεσόγειο: Σκύφοι με κρεμάμενα ημικύκλια	<b>1687, 1716, 1703, 1702, 779</b>	
Κεραμική της Εύβοιας σε όλη τη Μεσόγειο: Πινάκιο με κρεμάμενα ημικύκλια	<b>1717</b>	

Η Εύβοια υιοθετεί το κυρίαρχο αττικό γούστο...

Λήκυθοι	<b>824, 823, 818, 819, 816, 811</b>	6-ΣΚ02/Π05
Έργα ντόπιων καλλιτεχνών με σαφή αττικά πρότυπα	<b>512, 507</b>	6-ΣΚ02

Εργαστήρια γλυπτικής στο Θέμα της Ελλάδος

	<b>1187</b>	6-ΣΚ03/Κ03
--	-------------	------------

Αποτυπώσεις της Φεουδαλικής Ευρώπης

Θησαυρός κοσμημάτων	<b>1316, 1317, 1318, 1319, 1320, 1321, 1322, 1323, 1324, 1325, 1326, 1327, 1328, 1329, 1330, 1331, 1332, 1333</b>	6-ΣΚ03/Π06
Φουρούσι Βαΐλου. Ξύλο από τις Άλπεις.	<b>1231</b>	6-ΣΚ03

Κοινές συνήθειες στην Οθωμανική αυτοκρατορία

Τοιχογραφίες	<b>1216, 1217, 1219</b>	6-ΣΚ03/Κ03
Λουλάδες	<b>1110, 1118, 1119, 1115, 1116, 1120, 1097, 1113, 1114, 1112</b>	6-ΣΚ03/Π07



## ΑΙΘΟΥΣΑ 6

### ΧΩΡΙΚΟΣ ΘΥΛΑΚΑΣ: ΤΑΥΤΟΤΗΤΕΣ

#### Περιεχόμενο (Κείμενα Εργασίας)

Η διαμόρφωση σε ευρύτερες γεωγραφικές περιοχές κοινών αναγνωρίσιμων κωδίκων υλικού πολιτισμού οδηγεί σε ισχυρούς και αναγνωρίσιμους «κώδικες επικοινωνίας». Ευρήματα από διάφορα μέρη της Μεσογείου που έχουν εντοπιστεί σε πολλές θέσεις της Εύβοιας, από τα Προϊστορικά ως και τα Οθωμανικά χρόνια, μαρτυρούν διαφορετικές κάθε φορά σχέσεις και επαφές που σχετίζονται άμεσα με κοινωνικούς, οικονομικούς και κυρίως πολιτικούς λόγους και εντάσσουν την Εύβοια κατά περίπτωση σε ευρύτερες πολιτιστικές ενότητες.

6-ΣΚΟ1/Π01

ΝΕΟΛΙΘΙΚΗ ΕΠΟΧΗ



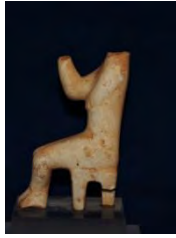
324, 330, 329: Εργαλεία από οψιανό της Μήλου. Σπήλαιο Σκοτεινή Θαρρουνίων, 5300-3200 π.Χ.



472, 326: Εργαλεία από πυριτόλιθο της Θεσσαλίας. Σπήλαιο Σκοτεινή Θαρρουνίων, 5300-3200 π.Χ.

## 6-ΣΚΟ1/Π02

ΠΡΩΙΜΗ ΕΠΟΧΗ ΤΟΥ ΧΑΛΚΟΥ: Από τις Κυκλάδες



129, 282, 144: Ειδώλια και ζωόμορφο αγγείο. Μάνικα, 2650-2350 π.Χ.



132, 145: Πολυτελή αγγεία. Μάνικα, 2650-2350 π.Χ.



133, 411: Μαρμαρίνο κύπελλο από τις Κυκλάδες και πήλινο τοπικής απομίμησης. Μάνικα, 2650-2350 π.Χ.



201: Τηγανόσχημο σκεύος από τις Κυκλάδες. Μάνικα, 2650-2350 π.Χ.



55: Τηγανόσχημο σκεύος τοπικής απομίμησης. Μάνικα, 2650-2350 π.Χ.



485, 486: Αγγεία με γραπτή διακόσμηση. Σπήλαιο Αγίας Τριάδας Καρύστου, 2800-2300 π.Χ.



270: Οστέινη χρωματοθήκη. Μάνικα, 2650-2350 π.Χ.

ΠΡΩΙΜΗ ΕΠΟΧΗ ΤΟΥ ΧΑΛΚΟΥ: Από το Βορειοανατολικό Αιγαίο



1570: Αμφικύπελλο δέπας. Νέα Στύρα, 2600-2300 π.Χ.



44: Σφαιρικό αγγείο. Μάνικα, 2350-2200 π.Χ.



449, 46, 37: Κύπελλα. Μάνικα, 2350-2200 π.Χ.



415, 413: Ραμφόστομες πρόχοι. Μάνικα, 2350-2200 π.Χ.

6-ΣΚ01/Π03

ΥΣΤΕΡΗ ΕΠΟΧΗ ΤΟΥ ΧΑΛΚΟΥ: Από την Κρήτη



115: Ψευδόστομος αμφορέας. Χαλκίδα, 1380-1330 π.Χ.



113: Πιθαμφορέας που μιμείται μινωικό πρότυπο. Χαλκίδα, 1420-1380 π.Χ.

ΥΣΤΕΡΗ ΕΠΟΧΗ ΤΟΥ ΧΑΛΚΟΥ: Από την Εγγύ Ανατολή



122: Σφραγίδα. Χαλκίδα, 1420-1190 π.Χ.



123, 124: Σφραγίδες. Χαλκίδα, 1480-1190 π.Χ.



465: Ελεφαντοστέινα πλακίδια επένδυσης κάποιου επίπλου. Νέα Λάμψακος, 1600-1190 π.Χ.

6-ΣΚΟ2/Π04

ΓΕΩΜΕΤΡΙΚΗ ΕΠΟΧΗ: Χαρακτηριστική κεραμική της Εύβοιας



576, 724, 726: Αμφορίσκοι με διακόσμηση ημικυκλίων. Χαλκίδα, 960-900 π.Χ.



566, 567, 1685: Αμφορίσκος και οινοχόες με κυματοειδή διακόσμηση. Χαλκίδα, Σκύρος, 960-900 π.Χ.



981: Πτηνόμορφος ασκός. Χαλκίδα, 900-875 π.Χ.

ΓΕΩΜΕΤΡΙΚΗ ΕΠΟΧΗ: Χαρακτηριστική κεραμική της Εύβοιας



725, 572, 1689, 982: Αμφορίσκοι με διακόσμηση διαγραμμισμένων τριγώνων. Χαλκίδα, Σκύρος, 1025-900 π.Χ.



1686, 733: Κάλαθοι. Σκύρος, Χαλκίδα, 960-900 π.Χ.

ΓΕΩΜΕΤΡΙΚΗ ΕΠΟΧΗ: Κεραμική της Εύβοιας με αττικές και ανατολικές επιδράσεις



778: Σκύφος με αττικές επιρροές στη διακόσμηση. Ερέτρια, 8<sup>ος</sup> αι. π.Χ.



636: Υδρία με επιδράσεις ανατολικών μοτίβων, όπως το δέντρο της ζωής. Χαλκίδα, 740 π.Χ.



ΓΕΩΜΕΤΡΙΚΗ ΕΠΟΧΗ: Κεραμική της Εύβοιας σε όλη τη Μεσόγειο: Σκύφοι με κρεμάμενα ημικύκλια



1687: Σκύρος, 900-850 π.Χ.



1716: Λευκαντί, 850-800 π.Χ.



1703: Νέα Λάμψακος, γύρω στο 800 π.Χ.



1702: Χαλκίδα, 825/800-750 π.Χ.



779: Ερέτρια, 800-750 π.Χ.

ΓΕΩΜΕΤΡΙΚΗ ΕΠΟΧΗ: Κεραμική της Εύβοιας σε όλη τη Μεσόγειο: Πινάκιο με κρεμάμενα ημικύκλια



1717: Λευκαντί, 9<sup>ος</sup> αι. π.Χ.

## 6-ΣΚ02/Π05

ΑΡΧΑΪΚΗ-ΚΛΑΣΙΚΗ ΕΠΟΧΗ: Από την Αθήνα

Λήκυθοι



824, 823, 818, 819: Ερέτρια, τέλη 6<sup>ου</sup> αι. π.Χ.



816, 811: Ερέτρια, 5<sup>ος</sup> αι. π.Χ.

## 6-ΣΚ02

ΑΡΧΑΪΚΗ-ΚΛΑΣΙΚΗ ΕΠΟΧΗ: Έργα ντόπιων καλλιτεχνών με σαφή αττικά πρότυπα



512, 507: Γυναικεία αγάλματα από επιτύμβιους ναϊσκους. Χαλκίδα, 325-300 π.Χ.

6-ΣΚ03/Κ03

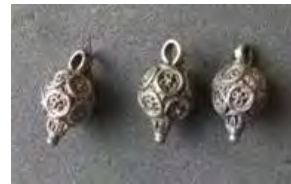
ΒΥΖΑΝΤΙΝΗ ΕΠΟΧΗ



1187: Ενεπίγραφο τόξο στο οποίο παριστάνονται δύο λιοντάρια να εκφοβίζουν θηρίο. 9<sup>ος</sup> αι. μ.Χ.

6-ΣΚ03/Π06

ΛΑΤΙΝΟΚΡΑΤΙΑ



1316, 1317, 1318, 1319, 1320, 1321, 1322, 1323, 1324, 1325, 1326, 1327, 1328, 1329, 1330, 1331, 1332, 1333: Θησαυρός κοσμημάτων. Χαλκίδα,



1231: Φουρούσι από ξύλινο πάτωμα. Το ξύλο προέρχεται από τις Άλπεις. Χαλκίδα, οικία Βαΐλου, τέλη 13ου - αρχές 14ου αιώνα μ.Χ.

6-ΣΚ03/Κ03

ΟΘΩΜΑΝΙΚΗ ΕΠΟΧΗ: Τοιχογραφίες



1216: Τοιχογραφία του Αγίου Ερμολάου. Στενή, Ναός Παλαιοπαναγιάς, 16<sup>ος</sup> αι. μ.Χ.



1217: Τοιχογραφία του Αγίου Μακαρίου του Αιγυπτίου. Στενή, Ναός Παλαιοπαναγιάς, 16<sup>ος</sup> αι. μ.Χ.



1219: Τοιχογραφία του Αγίου Νικήτα. Στενή, Ναός Παλαιοπαναγιάς, 16<sup>ος</sup> αι. μ.Χ.

6-ΣΚ03/Π07

ΟΘΩΜΑΝΙΚΗ ΕΠΟΧΗ: Λουλάδες



1110, 1118, 1119, 1115, 1116, 1120, 1097, 1113, 1114, 1112: Πήλινοι λουλάδες. Χαλκίδα, 18<sup>ος</sup> αιώνας μ.Χ.

## ΑΙΘΟΥΣΑ 7

### ΧΩΡΙΚΟΣ ΘΥΛΑΚΑΣ: ΛΑΤΡΕΙΑ

Άγνωστες δοξασίες, πιθανές πρακτικές: η προϊστορία που αναζητούμε

Νεολιθική εποχή		7-ΣΚ01/Π03
Μορφές	<b>308, 309, 203, 312</b>	
Τελετουργικά αγγεία	<b>1, 2, 3, 4</b>	
Πρώιμη εποχή του χαλκού		
Μορφές	<b>141, 140</b>	
Φυλακτά	<b>1730, 1732</b>	
Τελετουργικά αντικείμενα	<b>178, 200</b>	
Ύστερη εποχή του χαλκού		
Μορφές	<b>466, 468, 467</b>	
Τελετουργικά αγγεία	<b>88, 426, 425, 100, 96</b>	

Αυλιδία Αρτέμιδα: τόπος και μύθος

Μυκηναϊκό νεκροταφείο	<b>499, 496, 498, 497, 489, 495, 491, 492, 493, 494</b>	7-ΣΚ01/Π04
Το Ιερό: Λατρευτικά αγάλματα	<b>840, 839</b>	7-ΣΚ01/Β02
Αναθήματα και τελεουργίες	<b>851, 852, 856, 854, 855, 846, 1607</b>	7-ΣΚ01/Π05



Μια πολυθεϊστική, τελετουργική θρησκεία, με πολιτικό χαρακτήρα

οι Θεοί

Όρος Ιερού	<b>785</b>	
Απόλλωνας	<b>540, 791, 953, 841, 552</b>	7-Π01
Άρτεμη	<b>528</b>	7-Κ02
Αθηνά	<b>977, 806, 543</b>	7-Κ03
Αφροδίτη	<b>1592, 830, 1617</b>	7-Κ04
Ερμής	<b>1647, 1601, 591, 940, 532</b>	7-Κ05
Άρης	<b>534</b>	7-Κ06
Διόνυσος	<b>551</b>	7-Κ07
Λατρεία	<b>858, 1709, 632, 1626</b>	7-Π02
Θέατρο	<b>882, 935, 1624</b>	
Ασκληπιός	<b>530</b>	7-Κ08
Ηρακλής	<b>941</b>	7-Β01

οι τελετουργίες

Αναθηματικά ανάγλυφα	<b>1595, 1591</b>	7-ΣΚ02/Κ12
Λατρευτικές πρακτικές		7-ΣΚ02/Π07
Πλακαρή	<b>1699</b>	
Πέι Δοκού	<b>582, 581</b>	
Αμαρυνθία Αρτέμιδα	<b>831, 833, 834</b>	
Χαλκίδα	<b>1611, 1609, 1608, 1610, 1612, 1613</b>	
Δρακόσπιτο	<b>1623, 1621, 1622</b>	
Πρακτικές μαγείας	<b>1606, 1615</b>	7-ΣΚ02/Π08
Άρκτοι ως αφιερώματα	<b>523, 536, 535, 537</b>	7-ΣΚ01/Β02

Θρησκευτικός συγκρητισμός σε μια κοινωνία που αλλάζει

Εισαγωγή νέων θεών	<b>924, 1651, 829 750, 509, 1597, 1596, 1706, 1593, 1774</b>	7-ΣΚ03 7-ΣΚ03/Π09
Θεοποίηση θνητών	<b>527, 529</b>	7-B02
Εμφάνιση μιας νέας θρησκείας	<b>630, 1215, 1148, 1197, 1188, 1275, 1030, 1192, 1212, 1299</b>	7-ΣΚ01/Π06
	<b>1241, 1240, 1278</b>	7-ΣΚ01/Κ10

Η επικράτηση της μονοθεϊστικής θρησκείας

Ανάθημα	<b>1300</b>	<b>7-B03</b>
Επιστύλια	<b>1276, 1263, 1220</b>	<b>7-K15, 7-K14</b>
Τοιχογραφία	<b>1288</b>	<b>7-K16</b>

## **ΑΙΘΟΥΣΑ 7**

### **ΧΩΡΙΚΟΣ ΘΥΛΑΚΑΣ: ΛΑΤΡΕΙΑ**

#### Τίτλος

Άγνωστες δοξασίες, πιθανές πρακτικές: η προϊστορία που αναζητούμε

#### Περιεχόμενο (Κείμενα Εργασίας)

Παρά των εμπλουτισμό των γνώσεών μας κατά τον 20<sup>ο</sup> αι. τα ερωτήματα σχετικά με την ιδεολογία των προϊστορικών κοινωνιών παραμένουν πολλά. Οι άνθρωποι απέδωσαν υπερφυσικές δυνάμεις σε καταστάσεις που δεν μπορούσαν να καταλάβουν και να ελέγξουν, όπως τα στοιχεία της φύσης και οι αρρώστιες. Τα ανασκαφικά δεδομένα από διάφορες θέσεις του ελλαδικού χώρου συνηγορούν στην άσκηση λατρευτικών πρακτικών με οικιακό χαρακτήρα κατά τη νεολιθική εποχή, ενώ ήδη από την 2 χιλιετία π.Χ. αναγνωρίζονται τα πρώτα στοιχεία για διάκριση οικιακής και επίσημης λατρείας. Η απουσία ειδικών θρησκευτικών χώρων στην Εύβοια οφείλεται στο γεγονός ότι οι λατρευτικές πρακτικές δεν άφησαν υλικά κατάλοιπα και αντισταθμίζεται από την παρουσία ευρημάτων με συμβολικό χαρακτήρα, όπως είναι τα ειδώλια, τα φυλακτά και κάποια ιδιόμορφα σκεύη.

## Τίτλος

Μια πολυθεϊστική, τελετουργική θρησκεία, με πολιτικό χαρακτήρα

## Περιεχόμενο (Κείμενα Εργασίας)

Η γενικευμένη χρήση του Δωδεκάθεου εμφανίζεται στους πρώιμους ιστορικούς χρόνους και σταδιακά παγιώνεται. Οι θρησκευτικές πρακτικές τελούνται σε δημόσια και οικιακά ιερά, με στόχο την εύνοια των θεών τόσο για τους πολίτες, όσο και για τις ίδιες τις πόλεις-κράτη. Κάθε πόλη είχε διαμορφώσει ένα ειδικό θρησκευτικό ημερολόγιο και επέλεγε τους θεούς που θα λάτρευε. Στην Εύβοια και τη Σκύρο αποδιδόταν λατρεία για τους θεούς του Ολύμπου, τις Χθόνιες θεότητες και τους ήρωες, και είναι γνωστές, τόσο από τα αρχαιολογικά ευρήματα, όσο και από τις γραπτές πηγές, πολλές γιορτές αφιερωμένες σε αυτούς. Ειδική βαρύτητα δινόταν στη λατρεία των πολιούχων θεών, όπως του Δία στη Χαλκίδα και του Απόλλωνα στην Ερέτρια. Οι τελετές πραγματοποιούνταν με θυσίες, υγρές προσφορές και προσευχές.

## Τίτλος

Θρησκευτικός συγκρητισμός σε μια κοινωνία που αλλάζει

## Περιεχόμενο (Κείμενα Εργασίας)

Με τις κατακτήσεις του Μεγάλου Αλεξάνδρου και την κυριαρχία της Ρωμαϊκής αυτοκρατορίας στη συνέχεια, η εξάπλωση του ελληνισμού και η συνάντησή του με τους πολιτισμούς της Ανατολής οδηγεί στην εισαγωγή νέων θεοτήτων στα τοπικά πάνθηα. Το φαινόμενο ονομάζεται «θρησκευτικός συγκρητισμός» και αφορά στην εξομοίωση θεοτήτων με παρόμοια χαρακτηριστικά. Ένας μεγάλος και δυνατός κόσμος διαμορφώνεται στη Μεσόγειο δημιουργώντας αίσθημα ενότητας, που ενισχύεται από τη λατρεία του βασιλιά-αυτοκράτορα και τη θεοποίηση θνητών με στόχο την πολιτική και πολιτισμική ομογενοποίηση. Στην Εύβοια και τη Σκύρο αναγνωρίζονται εισαγωγές θεοτήτων τόσο από την Αίγυπτο όσο και από την Ασσυρία.

## Τίτλος

Η επικράτηση της μονοθεϊστικής θρησκείας

## Περιεχόμενο (Κείμενα Εργασίας)

Οι παλαιοχριστιανικοί ναοί που έχουν μέχρι σήμερα εντοπιστεί και ερευνηθεί στην Εύβοια είναι λίγοι κατ' αναλογία με το μέγεθος του νησιού. Μετά το 10ο αιώνα ιδρύονται μεγάλες μονές, που εντάσσονται στην σφαίρα επιρροής του αυτοκρατορικού καθιδρύματος της μονής του Οσίου Λουκά. Σημαντικές μορφές την εποχής συνδέονται με το νησί (Όσιος Νίκων ο Μετανοείται, Όσιος Χριστόδουλος), ενώ ο άγιος Νικόλαος ο Σικελιώτης εγκαινιάζει μια μακρά παράδοση ιδιαίτερης τιμής σε τοπικούς αγίους που καταλήγουν στην Εύβοια μετά από περιπλάνησή τους στον χώρο της ανατολικής Μεσογείου. Τη λατινική κατάκτηση ακολουθούν Λατίνοι ιεράρχες και μοναχικά τάγματα. Το Negroponte γίνεται έδρα του Λατίνου Πατριάρχη και ο ναός του Αγίου Μάρκου κεντρικό σημείο αναφοράς της πόλης. Στην ύπαιθρο ανεγείρονται μικροί ναοί στον αρχιτεκτονικό τύπο του σταυρεπίστεγου. Στα τέλη του 13<sup>ου</sup> αιώνα στην περιοχή Κύμης – Αυλωναρίου δραστηριοποιείται ένα εργαστήριο ζωγραφικής στο οποίο διαπιστώνονται επιδράσεις από την δυτική τέχνη.

Κατά την Οθωμανική περίοδο ανεγείρονται μουσουλμανικά τεμένη και καθιδρύματα κυρίως στην πόλη του Egriboz, από τα οποία σήμερα σώζεται μόνο το Εμίρ Ζαδέ. Ταυτόχρονα, μετά τον 16<sup>ο</sup> αιώνα ιδρύονται ή ανακαινίζονται μεγάλες μονές με σημαντική ακίνητη περιουσία.

## 7-ΣΚ01/Π03

### ΝΕΟΛΙΘΙΚΗ ΕΠΟΧΗ



308, 309: Ειδώλια γυναικών με τονισμένους γλουτούς, ως σύμβολο γονιμότητας. Σπήλαιο Σκοτεινή Θαρρουνίων. 5300-4500 π.Χ.



203, 312: Ειδώλια στο σχήμα φαλλού, ως σύμβολο γονιμότητας. Σπήλαιο Σκοτεινή Θαρρουνίων. 5300-3200 π.Χ.



1, 2, 3, 4: Πολυτελή αγγεία και ιδιόμορφο σκεύος (σέσουλα;), ίσως είχαν χρησιμοποιηθεί για προσφορά τροφής σε ειδικές κοινωνικές περιστάσεις. Σπήλαιο Σκοτεινή Θαρρουνίων. 5300-3200 π.Χ.



## 7-ΣΚ01/Π03

### ΠΡΩΙΜΗ ΕΠΟΧΗ ΤΟΥ ΧΑΛΚΟΥ



141, 140: Ειδώλια γυναικών με τονισμένα τα χαρακτηριστικά του φύλου, ως σύμβολο γονιμότητας. Μάνικα. 2650-2350 π.Χ.



1730, 1732: Δόντια καρχαρία και αγριόχοιρου ως κοσμήματα. Οι κάτοχοί τους αποκτούσαν συμβολικά τις δυνάμεις του ζώου που είχαν σκοτώσει. Μάνικα. 2650-2350 π.Χ.



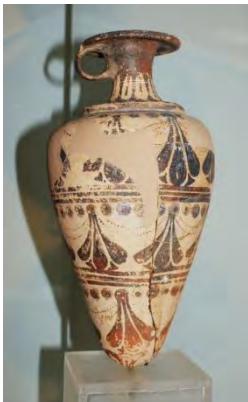
178, 200: Τηγανόσημα σκεύη, με παραστάσεις ήλιου και αστεριού, πιθανά θρησκευτικά σύμβολα. Μάνικα. 2650-2350 π.Χ.

## 7-ΣΚ01/Π03

### ΥΣΤΕΡΗ ΕΠΟΧΗ ΤΟΥ ΧΑΛΚΟΥ



466, 468, 467: Ειδώλια γυναικών. Θεωρείται ότι συμβολίζουν θεότητες με γονιμικές ιδιότητες, ιέρειες ή λατρεύτριες. Χαλκίδα, 1420-1190 π.Χ.



88, 426, 425: Τελετουργικά σκεύη με οπή στη βάση για υγρές προσφορές (ρυτά). Χαλκίδα, Μάνικα, 1600-1330.



100, 96: Τελετουργικά σκεύη, ασκός και κέρνος για υγρές προσφορές. Μίστρος, Χαλκίδα, 1330-1150 π.Χ.

7-ΣΚ01/Π04

ΑΥΛΙΔΑ: Μυκηναϊκό νεκροταφείο



499, 496: Ψευδόστομοι αμφορείς. 1380-1320 π.Χ.



498: Φιάλη. 1420-1320 π.Χ.



497, 489: Αλάβαστρα για τη διατήρηση αρωματικών και φαρμακευτικών ουσιών. 1480-1380 π.Χ.



495: Ειδώλιο γυναίκας. Πιθανώς συμβολίζει θεότητα με γονιμικές ιδιότητες, ιέρεια ή λατρεύτρια. 1420-1190 π.Χ.



491, 492, 493, 494: Ξίφοι και αιχμή δόρατος. Σύμβολα εξουσίας και αριστοκρατικής καταγωγής. 1480-1320 π.Χ.

7-ΣΚ01/Β02

ΑΥΛΙΔΑ: Το ιερό. Λατρευτικό άγαλμα



839: Άγαλμα Εκάτης. 3<sup>ος</sup> – 2<sup>ος</sup> αι. π.Χ.



851: Κλειδί. Μάλλον κάποιας θύρας.

7-ΣΚ01/Π05

ΑΥΛΙΔΑ: Αναθήματα και τελετουργίες



852: Ειδώλιο περιστεριού, ως σύμβολο της γυναικείας γονιμότητας και αναπαραγωγής. Μέσα 5<sup>ου</sup> αι. π.Χ.



856, 854, 855: Μικρογραφικές υδρίες για προσφορές υγρών. 3<sup>ος</sup>- 2<sup>ος</sup> αι. π.Χ.



846: Μήτρα λύχνου με παράσταση Ωκεανού, Σελήνης και Ενδυμίωνα. 3<sup>ος</sup> αι. π.Χ.



1607: Λυχνάρι για ειδική τελετουργική χρήση. Τέλη 2<sup>ου</sup> – αρχές 1<sup>ου</sup> αι. π.Χ.

7-ΣΚ01/Β02

ΤΕΛΕΤΟΥΡΓΙΕΣ: Άρκτοι ως αφιερώματα



523, 536, 535, 537: Αγαλμάτια κοριτσιών, γνωστά ως άρκτοι. Αφιερώνονται στα ιερά της Άρτεμης και σχετίζονται με την παραμονή κοριτσιών μέχρι την ενηλικίωσή τους. Προέλευση από τη Χαλκίδα.

## ΙΣΤΟΡΙΚΟΙ ΧΡΟΝΟΙ

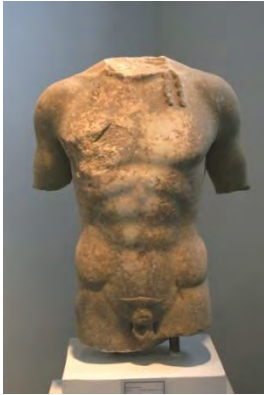


785: Όρος που προσδιόριζε τα όρια ενός ιερού. Ερέτρια, 4<sup>ος</sup> αι. π.Χ.



**7-K01**

**ΑΠΟΛΛΩΝΑΣ**



540: Κορμός αγάλματος Απόλλωνα. Ερέτρια, Ιερό Δαφνηφόρου Απόλλωνα, 520-485 π.Χ.

**7-Π01**



791: Ενεπίγραφο αναθηματικό όστρακο, ΗΕΡΕ. Ερέτρια, Ιερό Απόλλωνος Δαφνηφόρου, 700 π.Χ.



953: Τμήμα πίθου με αναθηματική επιγραφή. Ζάρακες Καρυστίας, 7<sup>ος</sup>-6<sup>ος</sup> αι. π.Χ.



841: Σταθμίο με επιγραφή προς τον Δήλιο Απόλλωνα. Ζάρακες Καρυστίας, 4<sup>ος</sup> αι. π.Χ.

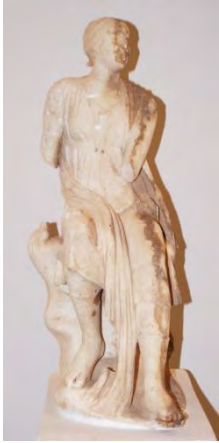
**7-B01**



552: Αναθηματικός τρίποδας με επιγραφή προς τον Δελφίνιο Απόλλωνα. Χαλκίδα, 2<sup>ος</sup> αι. π.Χ.

**7-K02**

**ΑΡΤΕΜΗ**



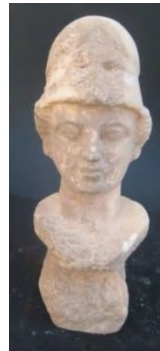
528: Αγαλμάτιο Άρτεμης. Χαλκίδα, 1<sup>ος</sup> αι. π.Χ. – 1<sup>ος</sup> αι. μ.Χ.

**7-K03**

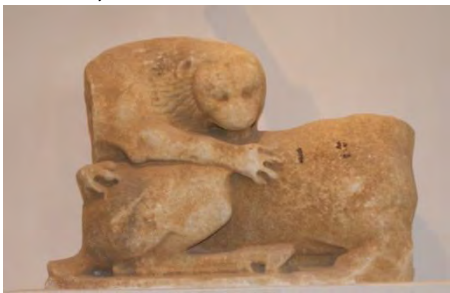
**ΑΘΗΝΑ**



977: Τμήματα αγγείου με παράσταση έφιππης μορφής και επιγραφή Αθηνάς. Χαλκίδα, 7<sup>ος</sup> αι. π.Χ.



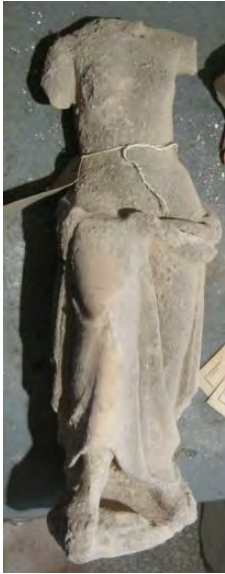
806: Προτομή Αθηνάς. Χαλκίδα, 2<sup>ος</sup> αι. μ.Χ.



543: Αετωματική σύνθεση λιονταριού που κατασπαράσσει ελάφι, από πιθανό ιερό της θεάς. Πλατανιστός Καρυστίας, 500 π.Χ.

7-K04

ΑΦΡΟΔΙΤΗ



1592: Αγαλμάτιο Αφροδίτης. Χαλκίδα, 2<sup>ος</sup> αι. μ.Χ.



830: Σύμπλεγμα Αφροδίτης και Άδωνι. Ερέτρια, 1<sup>ος</sup> αι. π.Χ.



1617: Ενεπίγραφο όστρακο ως ανάθημα σε κάποιο ιερό. Χαλκίδα, 1<sup>ος</sup> – 2<sup>ος</sup> αι. μ.Χ.

7-K05

ΕΡΜΗΣ



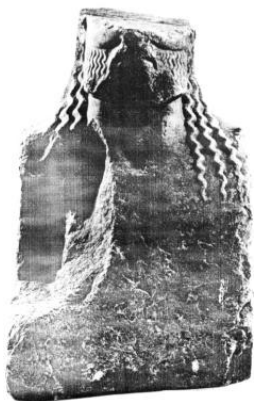
1647: Κεφαλή Ερμή. Ιστιαία, 1-50 μ.Χ.



1601: Μικρογραφική ερμαϊκή στήλη από τάφο. Σχέση με χθόνια υπόσταση Ερμή. Αλιβέρι, 5<sup>ος</sup> αι. π.Χ.



591: Μικρογραφική ερμαϊκή στήλη από οικία. Σχέση με αποτροπή του κακού. Χαλκίδα, 2<sup>ος</sup> αι. μ.Χ.



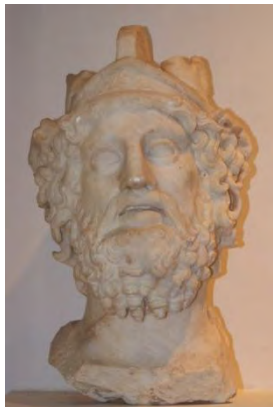
940: Τμήμα ερμαϊκής στήλης. Ερέτρια, 6<sup>ος</sup> αι. π.Χ.



532: Κεφαλή ερμαϊκής στήλης. Χαλκίδα, 2<sup>ος</sup> αι. μ.Χ.

7-K06

ΑΡΗΣ



534: Κεφαλή Άρη. Χαλκίδα, 1<sup>ος</sup> – 2<sup>ος</sup> αι. μ.Χ.

7-Κ07

ΔΙΟΝΥΣΟΣ



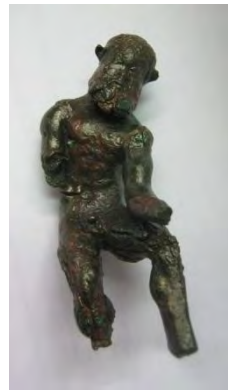
551: Αναθηματική στήλη όπου εικονίζεται ο Διόνυσος. Μύτικας, 1<sup>ος</sup> αι. π.Χ.

7-Π02

ΔΙΟΝΥΣΟΣ: Λατρεία



858: Λήκυθος με διονυσιακή σκηνή. Ριτσώνα, αρχές 5<sup>ου</sup> αι. π.Χ.



1709: Αγαλμάτιο Σατύρου, συνοδού του Διονύσου. Ωρεοί, 2<sup>ος</sup> αι. π.Χ.



632, 1626: Φαλλοί για τελετουργική χρήση σε κάποιο διονυσιακό δρώμενο. Χαλκίδα, 2<sup>ος</sup> αι. μ.Χ.



7-Π02

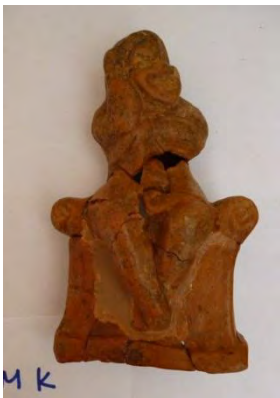
ΔΙΟΝΥΣΟΣ: Θέατρο



882: Θεατρικό προσωπείο. Χαλκίδα, 1<sup>ος</sup>-2<sup>ος</sup> αι. μ.Χ.



935: Αγαλμάτιο ηθοποιού. Μάκιστος Βόρειας Εύβοιας, 4<sup>ος</sup> αι. π.Χ.



1624: Ειδώλιο ηθοποιού. Κάρυστος, 350-325 π.Χ.

**7-Κ08**

**ΑΣΚΛΗΠΙΟΣ**



530: Άγαλμα Ασκληπιού. Χαλκίδα, 150 μ.Χ.

**7-Β01**

**ΗΡΑΚΛΗΣ**



941: Σύμπλεγμα Ηρακλή και λιονταριού. Νέος Πύργος Βόρειας Εύβοιας, 6<sup>ος</sup> αι. π.Χ.



7-ΣΚ02/Κ12

ΤΕΛΕΤΟΥΡΓΙΕΣ: Αναθηματικά ανάγλυφα



1595, 1591: Αναθηματικά ανάγλυφα με πομπές προσκυνητών προς κάποια θεότητα. Χαλκίδα, Ιστιαία, 4<sup>ος</sup> αι. π.Χ.

7-ΣΚ02/Π07

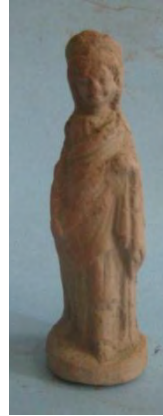
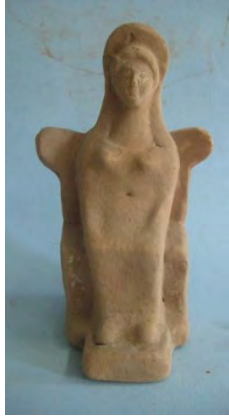
ΤΕΛΕΤΟΥΡΓΙΕΣ: Λατρευτικές πρακτικές



1699: Οστά θυσιασμένων ζώων. Πλακαρή Καρύστου, Ιερό. 1100-700 π.Χ.



581, 582: Ειδώλια ανδρικών μορφών και ταύρων αφιερωμένα σε κάποια γονιμική θεότητα. Πεί Δοκού Χαλκίδας, τέλη 9<sup>ου</sup> - 8<sup>ου</sup> αι. π.Χ.



831, 833, 834: Ειδώλια αφιερωμένα στην Αμαρυσία Αρτέμιδα. Αμάρυνθος, 5<sup>ος</sup>-4<sup>ος</sup> αι. π.Χ.



1611: Θυματήριο. Χαλκίδα, Ιερό χθόνιας θεότητας, 350-300 π.Χ.



1609, 1608, 1610: Μικρογραφικά αγγεία για προσφορές υγρών. Χαλκίδα, Ιερό χθόνιας θεότητας, 350-300 π.Χ.



1612, 1613: Τμήματα αγγείων με οπή για προσφορές υγρών. Χαλκίδα, Ιερό χθόνιας θεότητας, 350-300 π.Χ.



1623, 1621, 1622: Τελετουργικά αγγεία για υγρές προσφορές πριν τη θεμελίωση του “Δρακόσπιτου”. Όχη, τέλη 4<sup>ου</sup> – αρχές 3<sup>ου</sup> αι. π.Χ.

ΤΕΛΕΤΟΥΡΓΙΕΣ: Πρακτικές μαγείας



1606: Ομοίωμα ανδρικής μορφής τρυπημένο με καρφί. Χαλκίδα, 4<sup>ος</sup> αι. π.Χ.



1615: Κύλικα με επιγραφή κατάρας προς τον Δαίτωνα. Χαλκίδα, 4<sup>ος</sup> αι. π.Χ.

7-ΣΚ03/Κ13

ΘΡΗΣΚΕΥΤΙΚΟΣ ΣΥΓΚΡΗΤΙΣΜΟΣ: Εισαγωγή νέων θεών



924: Επιγραφή που αναφέρεται στη λατρεία του Καρποκράτη (Ωρου-Αρποκράτη) γιού της Ίσιδος. Χαλκίδα, 3<sup>ος</sup> αι. μ.Χ.



1651: Επιτύμβια στήλη με εικονογραφικό συγκρητισμό της Ίσιδος και της Υγείας. Χαλκίδα, 50-1 π.Χ.

7-ΣΚ03/Π09

ΘΡΗΣΚΕΥΤΙΚΟΣ ΣΥΓΚΡΗΤΙΣΜΟΣ: Εισαγωγή νέων θεών



829: Αφιέρωμα στις αιγυπτιακές θεότητες Ίσιδα, Σάραπι και Άνουβι. Ερέτρια, Ισείον, 2<sup>ος</sup>- 1<sup>ος</sup> αι. π.Χ.



750: Αγαλμάτιο Ίσιδος. Χαλκίδα, 2<sup>ος</sup> αι. μ.Χ.



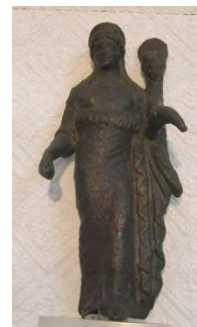
509, 1597, 1596: Αγαλμάτια ένθρονης Κυβέλης. Ιστιαία, Χαλκίδα, 2<sup>ος</sup> αι. π.Χ. – 2<sup>ος</sup> αι. μ.Χ.



1706: Κρατήρας με ανάγλυφες μορφές Κυβέλης, Πάνα, Έρωτα, ηθοποιού. Χαλκίδα, 2<sup>ος</sup>-1<sup>ος</sup> αι. π.Χ.



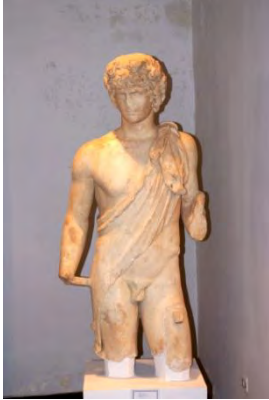
1593: Αναθηματικός βωμίσκος προς τη Συρία Θεά (Ατάργατις). Χαλκίδα, 1<sup>ος</sup>- 2<sup>ος</sup> αι. π.Χ.



1774: Αγαλματίδιο Τύχης. Μίστρος, 1<sup>ος</sup> αι. π.Χ.

**7-ΣΚ01/Β02**

ΘΡΗΣΚΕΥΤΙΚΟΣ ΣΥΓΚΡΗΤΙΣΜΟΣ: Θεοποίηση θνητών



527: Άγαλμα του Αντίνου, ευνοουμένου του αυτοκράτορα Αδριανού. Αιδηψός, 150 μ.Χ.



529: Πορταίτο του Πολυδευκίωνα, μαθητή του Ηρώδου του Αττικού. 150 μ.Χ.

7-ΣΚ01/Π06

ΘΡΗΣΚΕΥΤΙΚΟΣ ΣΥΓΚΡΗΤΙΣΜΟΣ: Εμφάνιση μιας νέας θρησκείας



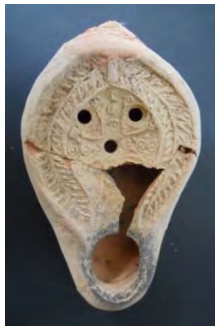
630: Λυχνάρι με την επιγραφή  
ΘΕΟΙΣ ΛΑΒΕ στη βάση.  
Χαλκίδα, 1<sup>ος</sup> αι. μ.Χ.



1215: Χάλκινο λυχνάρι,  
Αιδηψός, 4<sup>ος</sup> – 5<sup>ος</sup> αι. μ.Χ



1148 Χάλκινος σταυρός-  
φυλαχτό. 6<sup>ος</sup> αι. μ.Χ.



1197, 1188, 1275: Πήλινα Λυχνάρια. Χαλκίδα, 4<sup>ος</sup> – 5<sup>ος</sup> αι. μ.Χ.



1030, 1192, 1212, 1299: Πήλινες σφραγίδες προσφοράς. 6<sup>ος</sup> αι. μ.Χ.

7-ΣΚ01/Κ10

ΣΥΓΚΡΗΤΙΣΜΟΣ: Εμφάνιση μιας νέας θρησκείας



1241: Ιωνικό κιονόκρανο με επίθημα, 6<sup>ος</sup> αι. μ.Χ.



1240, 1278: τμήματα θωρακίων, 5<sup>ος</sup> – 6<sup>ος</sup> αι. μ.Χ.



**7-B03**

**ΕΠΙΚΡΑΤΗΣΗ ΜΟΝΟΘΕΪΣΤΙΚΗΣ ΘΡΗΣΚΕΙΑΣ**



1300: Όστρακο με εγχάρακτη επίκληση Κ(ύρι)Ε ΒΟΗΘΗ, Χαλκίδα, περ. 1200 μ. Χ.

**7-K15**



1276: Τμήμα μαρμάρινου επιστηλίου με ανάγλυφα συμβολικά θέματα τυπικά για την εκκλησιαστική γλυπτική της μέσης βυζαντινής περιόδου. Κάρυστος, 12ος αι. μ.Χ.



1263 Τμήμα μαρμάρινου επιστηλίου με περίτεχνο διάκοσμο. Πολιτικά, 14ος αι. μ.Χ.

**7-K14**



1220 Μαρμάρινο τέμπλο. Άτταλη, Ναοί Εισοδίων της Θεοτόκου και Αγίου Νικολάου, 11ος αιώνας μ.Χ.

7-K16



1288 Τοιχογραφία με τμήμα της παράστασης της Κοίμησης της Θεοτόκου. Καθενοί, Ναός  
Υπαπαντής Ερίων, 17ος αι. μ.Χ.